

Pla d'abordatge de les violències sexuals i Igtbifòbiques als espais públics d'oci de Roses



Generalitat de Catalunya
Agència Catalana de la Joventut



Ajuntament de Roses

Finançat amb càrrec als crèdits rebuts del Ministerio de la Presidencia, Relaciones con las Cortes e Igualdad, a través de la Secretaría de Estado de Igualdad:



GOBIERNO
DE ESPAÑA

MINISTERIO
DE LA PRESIDENCIA, RELACIONES CON LAS CORTES
E IGUALDAD



Pacto de Estado
contra la violencia de género

Spora 
Consultoria Social

Pla d'abordatge de les violències sexuals i lgtbifòbiques als espais públics d'oci de Roses

Barcelona, novembre del 2020

Spora Sinergies SCCL

<http://www.spora.ws>

.....
C/ Floridablanca 146 3r 1ª. 08011. Barcelona

Tel. +34 93 532 66 66 | Fax +34 935 504 444

Imatge portada: Lara Lars

Consultoria tècnica: Laura Bordera Iniesta

Revisió tècnica: Ana Vicente Olmo

Sumari

BLOC I: INTRODUCCIÓ	5
1. Presentació	5
2. Objectius	5
3. Agents participants.....	6
BLOC II: MARC TEÒRIC	7
1. Marc conceptual.....	7
2. Marc normatiu	10
BLOC III: DIAGNOSI.....	12
1. Objectius	12
2. Metodologia.....	12
3. Principals resultats de la diagnosi.....	13
1. Incidència i perfil dels casos de violència sexual i lgtbifòbica	14
1.1. Tipus de violències registrades	14
1.2. Identificació de les violències masclistes i sexuals	16
1.3. La resposta individual a les agressions.....	17
1.3.1. Normalització de les agressions menys visibilitzades.....	18
1.3.2. Manca d'informació	19
1.3.3. Por a patir processos de revictimització	20
1.3.4. El perfil de l'agressor	21
2. Els espais públics d'oci com a espais d'intervenció.....	22
2.1.1. Les festes populars	22
2.1.2. Els espais d'oci de gestió privada	24
2.1.3. Espais públics d'habitual concurrència	24
3. L'abordatge de les violències sexuals i lgtbifòbiques.....	26
3.1. Estratègies de prevenció.....	26
3.1.1. Programació cultural i contractació pública.....	26
3.1.2. Configuració dels espais de festa en clau de gènere.....	28
3.1.3. La mobilitat en els espais d'oci.....	29
3.1.4. Protocols d'abordatge de les violències sexuals als espais d'oci	29
3.1.5. Campanyes específiques contra les violències sexuals	30
3.1.6. Els punts liles com a espais de sensibilització	31
3.1.7. Formacions.....	32
3.1.8. L'ordenança de civisme de Roses	33
3.2. L'abordatge de casos per part dels recursos existents	34

3.2.1.	Recursos d'abordatge del cas en el mateix espai de festa.....	34
3.2.2.	Recursos d'abordatge del cas fora de l'espai de festa.....	36
BLOC IV:	ABORDATGE DE LES VIOLÈNCIES SEXUALS	38
1.	Línies estratègiques i accions	38
1.1.	Línies estratègiques	38
1.2.	Accions.....	38
1.1.1.	Línia 1: Compromís amb les dones i persones LGTBIQ+	39
1.1.2.	Línia 2: Treball en xarxa amb agents clau per l'abordatge de les violències sexuals i lgtbifòbiques	40
1.1.3.	Línia 3: Eines i mecanismes en l'abordatge de les violències sexuals	41
1.1.4.	Línia 4: Construcció d'espais d'oci amb mirada feminista.....	43
2.	Protocol d'actuació per casos de violència sexual als espais públics d'oci	45
2.1.	Abast del protocol.....	45
2.2.	Principis del protocol	45
2.3.	Rol dels diferents agents.....	46
2.3.1.	Agents presents als espais d'oci	46
2.3.2.	Agents externs a l'espai d'oci.....	49
2.4.	Circuits d'actuació.	51
2.4.1.	Indicacions pel conjunt de la ciutadania	52
2.4.2.	Indicacions per agents que formen part de l'organització de l'esdeveniment (barres, tècniques, voluntariat del Punt Lila i control d'accessos)	55
2.4.3.	Indicacions pel personal professional dels Punts Liles	56
2.4.4.	Indicacions pels cossos de seguretat i serveis sanitaris	58
2.4.5.	Indicacions pel personal dels equipaments d'oci municipals	59
2.4.6.	Pautes generals per tractar amb l'agressor o agressors.....	61
ANNEX.....		62
1.	Glossari de conceptes.....	62
2.	Consideracions a l'hora d'elaborar una estratègia comunicativa pel protocol	63

BLOC I: INTRODUCCIÓ

1. Presentació

Des de l'Ajuntament de Roses apostem per una societat més justa, més lliure i amb la mirada enfocada envers el respecte a les persones en el foment de la igualtat de gènere com a eix transversal de les nostres polítiques públiques.

El nostre compromís com a govern municipal és ferm en la defensa dels drets humans fonamentals de les dones, desenvolupant tots els mecanismes necessaris i possibles per tal de donar resposta a un problema que és totalment social.

És essencial recordar que cap agressió és tolerable ni justificable, les dones **No hem de ser Valentes, hem de ser Lliures** i per això mateix cal alliberar-nos d'aquesta cultura patriarcal enquistada en la nostra societat actual des de fa molt de temps.

La lluita per l'eradicació de les violències masclistes ha de ser l'eina transformadora i prioritària per a dissenyar un model de ciutat basat en la convivència, el benestar i la qualitat de vida de les persones posant fi aquesta xacra que ens silencia i ens oprimeix diàriament.

Des de Roses, a través d'aquest Pla d'Abordatge, volem garantir uns espais, festivitats i esdeveniments d'oci lliures de violències masclistes, agressions sexuals i lgtbifòbiques per tal d'aconseguir que tothom pugui gaudir-les en plena llibertat.

2. Objectius

El present document és una eina que persegueix com a **objectiu general** dissenyar estratègies d'intervenció articulades amb el conjunt d'actors locals per tal de prevenir i intervenir davant les violències sexuals als espais públics d'oci. Com a **objectius específics** es proposa:

- Abordar les violències masclistes, i concretament les sexuals, des de la prevenció, la detecció, l'atenció i la recuperació a través d'un protocol d'actuació.
- Generar un consens entre la ciutadania, la societat civil i l'administració pública sobre la manera en què s'aborda la problemàtica de les violències sexuals als espais públics d'oci a través un procés participatiu.
- Complementar les eines existents a nivell municipal per abordar les violències masclistes als espais públics d'oci amb el disseny d'accions específiques.
- Posar en marxa una resposta coordinada a les violències sexuals als espais públics d'oci, tenint en compte els diferents contextos en què es poden donar, articulada en un circuit d'intervenció.
- Articular espais públics d'oci sota la perspectiva feminista per tal d'oferir seguretat i llibertat a totes les persones que el gaudeixen, a través la formació i sensibilització dels agents clau.

3. Agents participants

L'elaboració d'aquest Protocol ha estat possible gràcies a la figura del Grup Motor, un òrgan creat *ad hoc* compostat per figures tècniques i de la societat civil implicades en l'abordatge de les violències sexuals als espais públics d'oci. Des d'aquest s'han elaborat les estratègies participatives pel desenvolupament de la diagnosi, així com també les diferents accions i circuits d'actuació suggerits per la implementació del protocol. El Grup Motor ha comptat amb persones representants de les següents àrees de l'Ajuntament de Roses:

- Figura tècnica d'Acció Social
- Figura tècnica d'Ensenyament i Sanitat
- Figura tècnica de Cultura i Festes
- Figura tècnica de Joventut
- Figura tècnica de treball social
- Policia Local de Roses
- Regidoria d'Acció Social, Igualtat de Gènere i Nova Ciutadania
- Regidoria d'Economia i Hisenda, Ensenyament i Sanitat
- Regidoria d'Esports i Joventut
- Regidoria de Cultura i Festes
- Regidoria de Seguretat Ciutadana
- SIAD

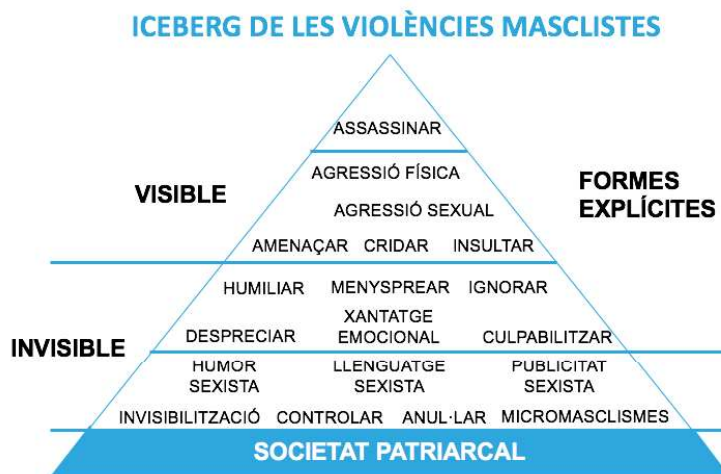
BLOC II: MARC TEÒRIC

1. Marc conceptual

Les violències masclistes

La Llei 5/2008, de 21 de juliol, del dret de les dones a eradicar la violència masclista, defineix la violència masclista com aquella que 's'exerceix contra les dones com a manifestació de la discriminació i de la situació de desigualtat en el marc d'un sistema de relacions de poder dels homes sobre les dones i que, produïda per mitjans físics, econòmics o psicològics, incloses les amenaces, les intimidacions i les coaccions, tingui com a resultat un dany o un patiment físic, sexual o psicològic, tant si es produeix en l'àmbit públic com en el privat'. El sistema de relacions de poder del qual es parla aquí és el sistema patriarcal, el qual alimenta un seguit de conductes, actituds, i pensaments que sovint es manifesten de manera violenta, ja sigui en l'àmbit públic o privat, i entre persones conegudes o desconegudes. No obstant, existeix en un seguit d'estereotips associats a les violències masclistes que les associen a aquelles formes més explícites i cruentes (com són l'agressió física o l'assassinat) que invisibilitza les seves manifestacions més subtils, i les normalitza socialment. Aquesta assimilació de certes formes de violència masclista són les que permeten l'escalada de violència cap aquelles manifestacions més visibles, com es representa a la següent figura.

Figura 1. Iceberg de les violències masclistes.



Però no només existeix una invisibilització de certes pràctiques de violència masclista, sinó també la forma en la que aquesta s'expressa. Segons l'anterior citada *Llei 5/2008, de 21 de juliol, del dret de les dones a eradicar la violència masclista*, les violències masclistes es classifiquen en quatre formes de manifestació, que es produeixen en quatre àmbits:

Formes	Àmbits
Física	Parella o exparella
Psicològica	Família
Sexual	Laboral
Econòmica	Social o comunitari

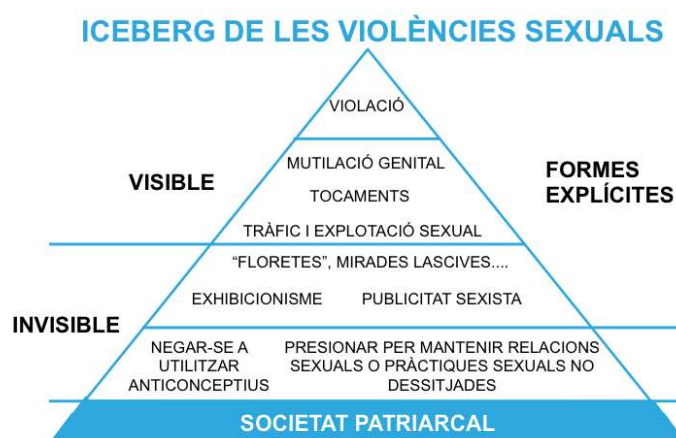
Així, la violència sexual es considera que és una de les manifestacions de violència masclista més estesa, al mateix temps que és de les més invisibilitzades i assumides socialment. Un fet que queda reflectit a l'informe diagnòstic d'aquest document, aterrat amb exemples i casuístiques pròpies que es donen a la comarca del Ripollès.

Les violències sexuals

Les violències sexuals queden definides per la Llei 5/2008, del 21 de juliol, del dret de les dones a eradicar la violència masclista com 'qualsevol acte de naturalesa sexual no consentit per les dones, inclosa l'exhibició, l'observació i l'imposició, per mitjà de violència, d'intimidació, de prevalença o de manipulació emocional, de relacions sexuals, amb independència que la persona agressora pugui tenir amb la dona o la menor una relació conjugal, de parella, afectiva o de parentiu'.

Així com les violències masclistes se sostenen en la base d'una societat patriarcal, en el cas de les violències sexuals, aquest sistema de relacions de poder es tradueix en la cultura de la violació, on la societat normalitza, excusa, tolera inclús perdona les violències sexuals, i al mateix temps, en culpabilitza a les víctimes i les qüestiona. D'aquesta manera, existeixen multitud de manifestacions de violències masclistes que la societat ha interioritzat i perpetuat al llarg del temps i que no han estat considerades com a tals fins a dia d'avui: comentaris del tipus 'floretes', insistència en peticions per mantenir relacions sexo-afectives, tocaments sense consentiment, o persecucions en són alguns exemples que incrementen l'escalada de violència cap a formes més explícites (figura 2).

Figura 2. Iceberg de les violències masclistes.



Les dades més recents respecte aquesta problemàtica comencen a descobrir la realitat a la qual la societat s'enfronta. D'aquesta manera, les denúncies comptabilitzades per delictes d'abús sexual a l'estat espanyol són majors que aquelles relatives les d'organitzacions i grups criminals,

o contra els drets de les persones treballadores. En aquest sentit, la denúncia per situacions de violència sexual mostren una tendència a l'alça any rere any, havent arribat a una xifra rècord el 2019 amb un registre de 15.338 delictes contra la llibertat sexual a tot l'estat segons el Ministeri de l'Interior. A Catalunya, des del Departament d'Interior, per aquest mateix any, es van registrar 1.531 denúncies per abús i 967 per agressió sexual, unes estadístiques que, lluny de mostrar-nos la realitat de les violències sexuals, ens indiquen que la por de començar a parlar i actuar vers aquest tema s'ha començat a esquinçar.

L'espai públic i la lògica patriarcal

La tradicional divisió de gènere del treball, consolidada a través de la revolució industrial i la construcció de les ciutats modernes, ha confinat les dones a les llars, associant-les amb el treball domèstic i de cures, i els homes a l'esfera pública, associant-los amb el treball productiu i el lideratge sociopolític. Des d'aleshores, l'espai públic ha estat l'escenari on els homes han desenvolupat la seva activitat quotidiana: la feina, les relacions socials, la política... transitant-lo amb llibertat i en qualsevol moment, tant de dia com de nit. Tanmateix, per a les dones, l'espai públic ha representat un escenari completament diferent. Les normes socials han establert que, a l'espai públic, les dones havien de ser-hi acompanyades d'un home -ja sigui del pare, del marit, del germà o del fill-, reforçant així el domini masculí de la vida pública. Les dones que, per contra, no seguien aquest mandat i no disposaven de l'autoritat masculina que les acompanyés, eren considerades "dones públiques", és a dir, treballadores del sexe.

La transgressió i el qüestionament d'aquest mandat de gènere ha estat penalitzat a través del menyspreu i la mala reputació però també de l'abús i la violència. Al seu torn, les agressions vers les dones que feien ús de la seva llibertat han funcionat com un missatge adoctrinador per a la resta, mostrant les conseqüències del que podia passar si no se seguia la bona moral.¹

Així ho recull també el Comitè CEDAW (2017) al afirmar que, les violències masclistes, incloent-hi les violències sexuals als espais públics, estan arrelades a "la ideologia del dret i el privilegi dels homes respecte les dones, les normes socials relatives a la masculinitat i la necessitat d'afirmar el control o el poder masculins, imposar els papers assignats a cada gènere o evitar, descoratjar o castigar el que es considera un comportament inacceptable de les dones".

Aquest relat segueix impregnant bona part de l'imaginari social associat a l'espai públic i durant la nit s'accentua encara més. Els homes, exercint el seu rol de gènere, segueixen fent un ús dominant de la vida pública. Les dones, però no només elles, segueixen sentint-se vulnerables i exposades a situacions indesitjades per fer ús de la seva llibertat. Al seu torn, el pes de la moral i les connotacions negatives associades a aquesta imatge de "dona pública" han portat a les dones a viure situacions de violència sexual en silenci i amb culpa, sentint-se responsables de la situació viscuda. Val a dir que l'estructura social patriarcal, a través dels mitjans de comunicació i del sistema judicial, ha reforçat la normalització de la violència sexual i la culpabilització de les dones.

Ens trobem en un moment de presa de consciència col·lectiva d'aquest tipus de situacions, de trencar el silenci i assenyalar els mecanismes que perpetuen la coerció a la llibertat de les dones. Una mostra d'això en són els recents estudis que comencen a posar el focus en les violències sexuals i l'espai públic, problematitzant aquest tipus de situacions més enllà de l'àmbit del maltractament o de la relació de parella, àmbits amb els que sovint s'ha vinculat la violència vers les dones.

¹ Entrevista a Nerea Barjola (21/03/2018): Revista Pikara [en línia]. <https://www.pikaramagazine.com/2018/03/barjola-alcasser/>

2. Marc normatiu

Existeix un ampli ventall de drets i mesures d'àmbit internacional, estatal, i autonòmic que aborden les violències sexuals, tal i com s'exposa a continuació.

Marc internacional

La [Declaració sobre l'eliminació de la violència contra la dona](#), proclamada per l'Assemblea General de les Nacions Unides, el 20 de desembre de 1993, reconeix per primera vegada que la *violència contra les dones constitueix una violació dels drets humans i llibertats fonamentals* i dóna un primer concepte que inclou la violència física i psíquica i altres classes de maltractaments.

La [Declaració de Beijing](#), de 1995, sorgida de la IV Conferència Mundial de les Nacions Unides sobre les Dones, reconeix per primera vegada que les causes de la violència són estructurals i defineix la "violència de gènere" com l'expressió "violència contra les dones": significa qualsevol acte de violència basat en el gènere que té com a resultat, o és probable que tingui com a resultat, uns danys o patiments físics, sexuals o psicològics per a les dones, incloent-hi les amenaces dels esmenats actes, la coacció o la privació arbitrària de la llibertat, tant en la vida pública com en la privada (Article 113).

La [Recomanació 35 \(2017\) del Comitè CEDAW](#) (Nacions Unides) atorga orientació als estats membres sobre l'abordatge de les violències masclistes en les diferents formes que es manifesta, ja sigui en l'espai públic o privat, tant en matèria de prevenció com en d'atenció.

El [Conveni d'Istanbul](#), sobre la prevenció i lluita contra la violència contra les dones, ratificat per l'estat espanyol al 2014, interpel·la als estats a respondre a la seva obligació amb establir mesures de protecció i abordatge de les violències masclistes. A l'article 36 incideix de manera específica sobre les violències sexuals.

La Resolució del Parlament Europeu, del setembre de 1997, coneguda com a "[Tolerància zero davant la violència contra les dones](#)", desenvolupada l'any 1999; i la decisió marc del Consell d'Europa, del 15 de març de 2001, sobre l'estatut de la víctima en el procés penal, que assenyala la importància d'evitar els processos de victimització secundària i la necessitat de serveis especialitzats i d'organitzacions de suport a la víctima.

Marc estatal

Els delictes contra la llibertat sexual de les persones queden recollits al [Codi Penal](#) (amb les reformes de 2010 i 2015)² espanyol, concretament als articles 178 i 181, on es distingeixen diferents tipologies de delicte en funció de la definició que aquest instrument recull de són les agressions, els abusos sexuals, l'assetjament sexual i l'exhibicionisme. També recull en altres articles l'*stalking* o l'*upskirting* com altres pràctiques que coarten la llibertat i la indemnitat sexual de les persones.

La [Llei orgànica 3/07, de 22 de març, per a la igualtat efectiva entre homes i dones](#), suposa una innovació quant a la prevenció de conductes discriminatòries, que vulneren el principi d'igualtat en qualsevol àmbit: violència de gènere, discriminació salarial, discriminació en les pensions, presència de les dones en llocs de responsabilitat política, conciliació de la vida personal i laboral i altres.

² A l'actualitat existeix una proposta de reforma del Codi Penal referent als delictes sexuals que està pendent d'aprovació.

La [Llei orgànica 4/2015, de 30 de març, de protecció de la seguretat ciutadana](#), fa referència a totes aquelles conductes no sancionables pel codi penal a l'article 37.5, on considera una infracció lleu 'la realització o incitació a la realització d'actes que atemptin contra la llibertat i la indemnitat sexual, o l'execució d'actes d'exhibició obscena, quan no constitueixin infracció penal'.

[Reial decret llei 9/2018, de 3 d'agost](#), de mesures urgents per al desenvolupament del Pacte d'Estat contra la violència de gènere, que introdueix modificacions legislatives en la LO de mesures de protecció integral contra la violència de gènere, la Llei de bases de règim local i en el Codi Civil, principalment.

Marc autonòmic

A l'[Estatut d'Autonomia de Catalunya](#) es fa referència al dret de les persones a viure lliures de discriminacions, maltractaments i en un entorn segur que li permeti el seu desenvolupament personal. Ir que s'afrontin de manera integral totes les formes de violència contra les dones i els actes de caràcter sexista i discriminatori i, així mateix, estableix el deure de fomentar el reconeixement del paper de les dones en els àmbits cultural, històric, social i econòmic i el de promoure la participació dels grups i les associacions de dones en l'elaboració i l'avaluació de les esmentades polítiques. A més, l'article 153 aborda les polítiques de gènere disposant que correspon a la Generalitat la competència exclusiva de la regulació de les mesures i els instruments per a la sensibilització sobre la violència de gènere i per detectar-la i prevenir-la, i també la regulació de serveis i recursos propis destinats a aconseguir una protecció integral de les dones que han patit o pateixen aquest tipus de violència.

La [Llei 5/2008 del dret de les dones a erradicar la violència masclista](#) és la primera llei integral d'àmbit nacional que regula aquesta qüestió a Catalunya, i que marca el camí per a l'erradicació de la violència masclista i la remoció de les estructures socials i dels estereotips culturals que la perpetuen. Reconeix les dones com a subjectes de dret, i obliga els poders públics a condemnar la violència contra les dones i a aplicar polítiques amb aquesta finalitat.

La [Llei 11/2009, de 6 de juliol, de regulació administrativa dels espectacles públics i les activitats recreatives](#), considera una infracció greu permetre l'accés a espais oberts al públic a persones que exhibeixin símbols que incitin a la violència, al racisme o la xenofòbia (article 48.i).

La primera llei autonòmica adreçada a les persones lesbianes, gais, bisexuals transgènere i intersexuals és la [Llei 11/2014 per garantir els drets LGTBI i per eradicar l'homofòbia, la bifòbia i la transfòbia](#). En aquesta s'estableixen les bases reguladores per garantir els drets d'aquest col·lectiu així com per evitar situacions de discriminació i violència. A l'article 26 es fa referència al dret d'admissió de titulars d'espais oberts al públic a persones que tinguin conductes discriminatòries o portin símbols que incitin a la discriminació i la violència a les persones LGTBI.

A la [Llei 17/2015, de 21 de juliol, d'igualtat efectiva entre dones i homes, en relació a la contractació i els ajuts públics](#) (articles 1 i 11), s'insta les administracions a incloure la perspectiva de gènere en la concessió de subvencions i ajuts públics, així com efectuar-ne la retirada en cas d'incompliment d'aquesta o de portar a terme activitats discriminatòries per motius de gènere.

BLOC III: DIAGNOSI

1. Objectius

Les violències sexuals als espais d'oci són una problemàtica social que cal abordar en totes les esferes de la societat. Així, les administracions, com és el cas de l'Ajuntament de Roses, estan fent esforços per implementar accions que permetin prevenir-les i tractar-les. No obstant, per desenvolupar polítiques eficients i eficaces és necessari conèixer, primerament, la realitat del territori. És per això que el *Pla d'abordatge de les violències sexuals i lgtbifòbiques als espais públics d'oci de Roses* consta d'una diagnosi que serveix de punt de partida previ. Per tant, el document aquí present persegueix els següents objectius:

- Mostrar quins són els aspectes més significatius de la realitat de les violències sexuals al territori.
- Recollir les veus de diferents agents de la societat rosinca per desplegar accions que abordin les violències sexuals des de diferents òptiques.
- Detectar les diferents necessitats del territori pel que fa a l'abordatge de les violències sexuals.
- Establir un punt de partida que orienti al Grup Motor (GM) en la definició de línies estratègiques i accions a impulsar posteriorment.

2. Metodologia

Per a l'elaboració d'aquesta diagnosi s'han fet servir metodologies qualitatives i quantitatives. L'**estudi quantitatiu** s'ha basat principalment en els resultats d'una **enquesta on-line** sobre les vivències de les violències sexuals als espais d'oci, consensuada prèviament amb el GM. Aquesta tenia l'objectiu de fer un sondeig sobre les tendències generals del territori. Per tant, no pretenia arribar a plasmar una mostra de població estadísticament representativa, així com tampoc extreure conclusions generalitzables i universals pel conjunt de la població. L'enquesta ha estat el tret de sortida del treball de camp realitzat en aquesta diagnosi. Així, ha sigut a través de l'anàlisi dels resultats obtinguts que s'ha orientat l'estudi qualitatiu.

L'enquesta ha estat resposta per un total de 201 persones. No obstant, només un 55% d'aquestes han respòs totes les preguntes del formulari, mentre que la resta ho ha fet parcialment. Tot i així, les enquestes incompletes també s'han tingut en consideració per tal de no perdre informació interessant per l'estudi. Així doncs, s'han inclòs en l'estudi un total de 183 qüestionaris.

Per a l'**anàlisi qualitatiu** s'ha estudiat la informació obtinguda a través de tres tècniques de recollida de dades: l'anàlisi documental, grups focals i entrevistes³ semiestructurades.

³ Inicialment, s'havia previst la realització de tres grups focals per la recollida d'informació d'aquesta diagnosi. No obstant, degut als imprevistos sorgits arrel de la pandèmia del Covid 19 i les dificultats derivades de l'estat d'alarma pel seguiment normal de la feina de les diferents persones membres del Grup Motor, només s'han pogut realitzar dos grups focals, i l'últim s'ha substituït per tres entrevistes semiestructurades.

Per l'anàlisi documental s'han revisat els següents materials:

- Informe de valoració sobre el projecte Punt Lila de Roses. Carnaval 2020.
- Informe de valoració sobre el projecte Punt Lila de Roses. Festa Major 2019.
- Programa de Festa Major de Roses dels anys: 2017, 2018 i 2019.
- Programa de Carnaval de les edicions del 2019 i 2020.
- Ordenança de mesures per fomentar i garantir la convivència ciutadana al municipi de Roses.
- Presentació del Servei comarcal de Prevenció de les Violències Masclistes en l'àmbit de la Joventut.

Pel que fa als grups focals i les entrevistes, les diferents persones que hi han participat han estat:

- **Grup focal 1 (GF1)** professionals de l'àmbit educatiu:
 - CAR Jove de Roses.
 - Personal tècnic d'educació social de l'Àrea de Benestar Social de l'Ajuntament de Roses.
 - Institut públic Cap Norfeu.
 - Àrea de Joventut del Consell Comarcal de l'Alt Empordà.
- **Grup focal 2 (GF2):** professionals que fan atenció directa en casos de violència sexual i lgtbifòbica.
 - Grup d'Atenció a la Víctima de Mossos d'Esquadra de l'Alt Empordà.
 - Referent del Grup d'Atenció a la Víctima de Mossos d'Esquadra de Roses.
 - SIAD Roses.
 - SAI Alt Empordà.
 - Salut comunitària de Roses.
- **Entrevista 1 (E1):** Policia Local de Roses.
- **Entrevista 2 (E2):** Jove de Roses.
- **Entrevista 3 (E3):** Jove de Roses.

Finalment, per aquesta part de l'estudi també s'ha tingut en compte informació facilitada a través de correus electrònics pels i les diferents membres del GM durant aquest procés.

3. Principals resultats de la diagnosi

En aquest bloc es recullen els principals resultats de la diagnosi. Aquest consta de tres capítols: el primer és un descriptiu de les característiques de les violències sexuals que es donen als espais d'oci, que servirà per comprendre quin tipus de situacions s'han d'abordar; el segon fa referència als espais d'oci on es creu que caldria establir accions de manera prioritària; i finalment, l'últim mostra com s'està abordant aquesta problemàtica des del punt de vista de la prevenció, la detecció, l'atenció i la recuperació, i de quina manera es pot millorar. D'aquesta manera, el relat que es desprèn d'aquest informe busca respondre a les següents qüestions:

- Què està passant?
- On està passant?
- De quina manera ho estem abordant i com es pot millorar?

1. Incidència i perfil dels casos de violència sexual i lgtbifòbica

En aquest capítol es fa un descriptiu de com es manifesten les violències sexuals i lgtbifòbiques als diferents espais d'oci de Roses, com s'identifiquen per part qui les viu o les presencia, i quin tipus de reaccions individuals es donen quan aquestes succeeixen.

1.1. Tipus de violències registrades

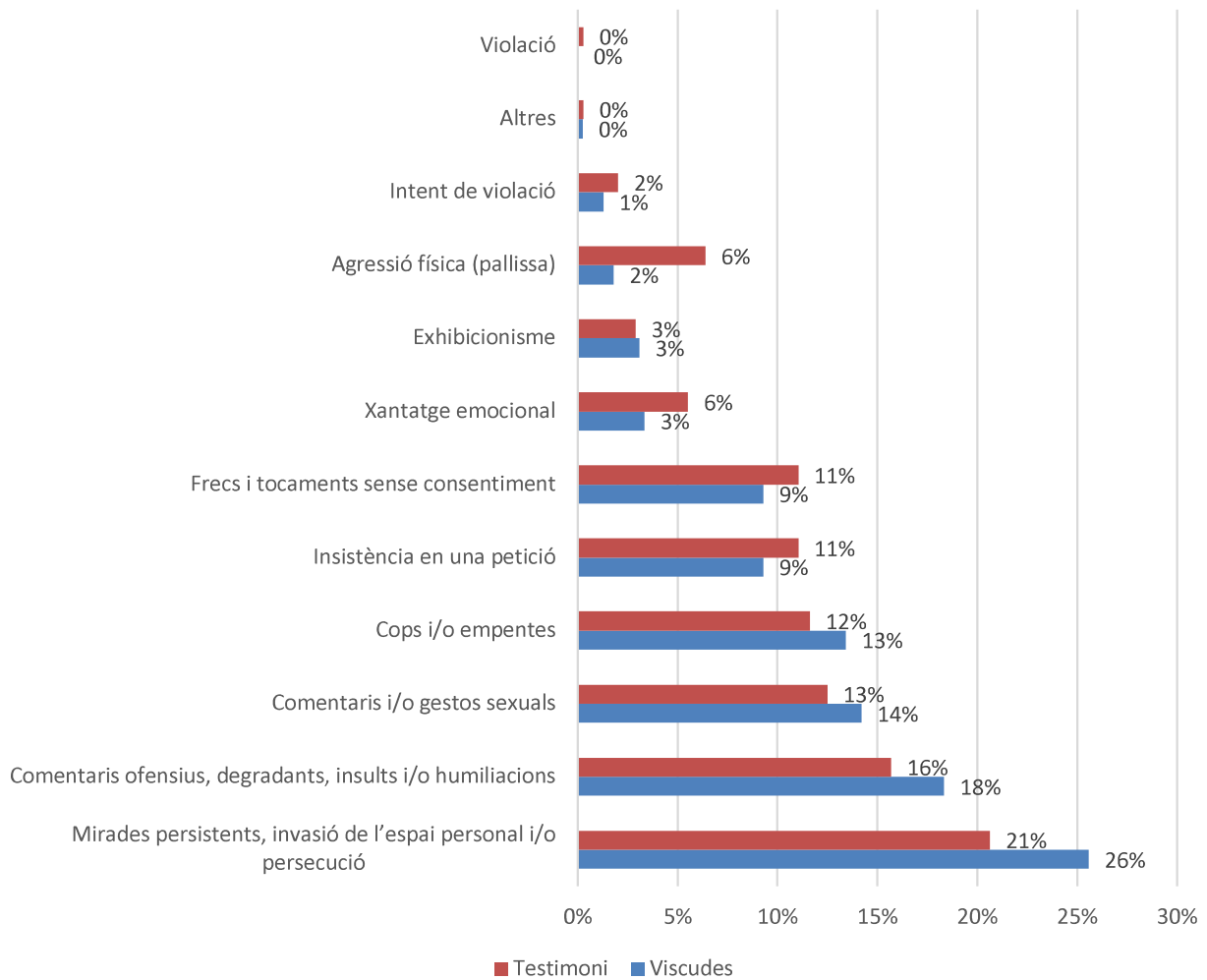
L'enquesta online ha estat contestada per un gran volum de persones joves. De fet, el 38% de les persones enquestades tenen 18 anys o menys, i el 30% entre 19 i 29 anys. Per altra banda, del total de població, gairebé tres quartes parts (el 73%) són persones que s'identifiquen com a dones i un 27% homes (no s'ha recopilat cap qüestionari de persones amb identitats de gènere no binàries). Respecte al municipi de residència, el 82% són persones de Roses, mentre que el 15% d'altres municipis de l'Alt Empordà i un 3% de fora de la comarca però residents a Catalunya.

Els resultats de l'enquesta mostren que el 77% del les persones que l'han respòs han viscut, en els darrers 5 anys, algun tipus d'agressió sexual en algun dels espais de festa que contemplats al qüestionari⁴. D'aquest 77%, el 78% eren dones i el 22% eren homes que, en diverses ocasions, feien referència a agressions lgtbifòbiques. Aquestes dades contrasten amb les memòries d'actuació del servei del SIAD, on les violències sexuals en contextos d'oci representen una minoria respecte altres tipus de situacions.

Al gràfic que es mostra a continuació (gràfic 1) es pot veure les diferents categories de violències incloses al qüestionari. Com es pot observar, el major volum d'agressions viscudes són aquelles que no es poden sancionar penalment (encara que sí per la via administrativa⁵) i que són les que estan més normalitzades als entorns socials i festius: mirades persistents, invasió de l'espai, persecució, comentaris ofensius o degradants, cops i empentes, insistència en una petició o frecs i tocaments sense consentiment, en són alguns exemples.

⁴ Les categories de resposta a aquesta pregunta feien referència a: festes populars del municipi, festivals de música, platges i zones concretes de l'espai públic del municipi.

Gràfic 1. Tipus d'agressió (multiresposta)



Font: elaboració pròpia a partir de l'enquesta 'Violències sexuals als espais públics de Roses'.

Els resultats exposats coincideixen amb el relat recopilat en les entrevistes i grups focals. En aquestes s'expressa que les violències sexuals és quelcom freqüent als espais d'oci, manifestes en les seves formes més invisibilitzades. Aquesta normalització de certs tipus de violències sexuals comporta que hi hagi una manca de coneixement d'aquesta realitat per part de la ciutadania i, per tant, una manca de denúncia, tal com es veurà en apartats posteriors.

En relació amb aquest fet, es considera que caldria sensibilitzar la població sobre les dinàmiques de les violències sexuals i lgtbifòbiques, a més de realitzar formació a agents clau (per exemple, professionals de l'educació que treballen amb joves o a la Policia Local). En aquest sentit, cal tenir en compte que els i les professionals de l'àmbit educatiu estan predisposades a engegar accions en els seus espais de treball, però consideren que els hi cal formació per poder desconstruir les seves pròpies identitats associades a una forma de pensament històricament patriarcal, a l'hora de guiar al jovent perquè pugui fer el mateix. Per altra banda, la Policia Local també considera oportú formar al cos sobre aquesta temàtica, tant per poder detectar possibles casos com per poder atendre'ls (E1).

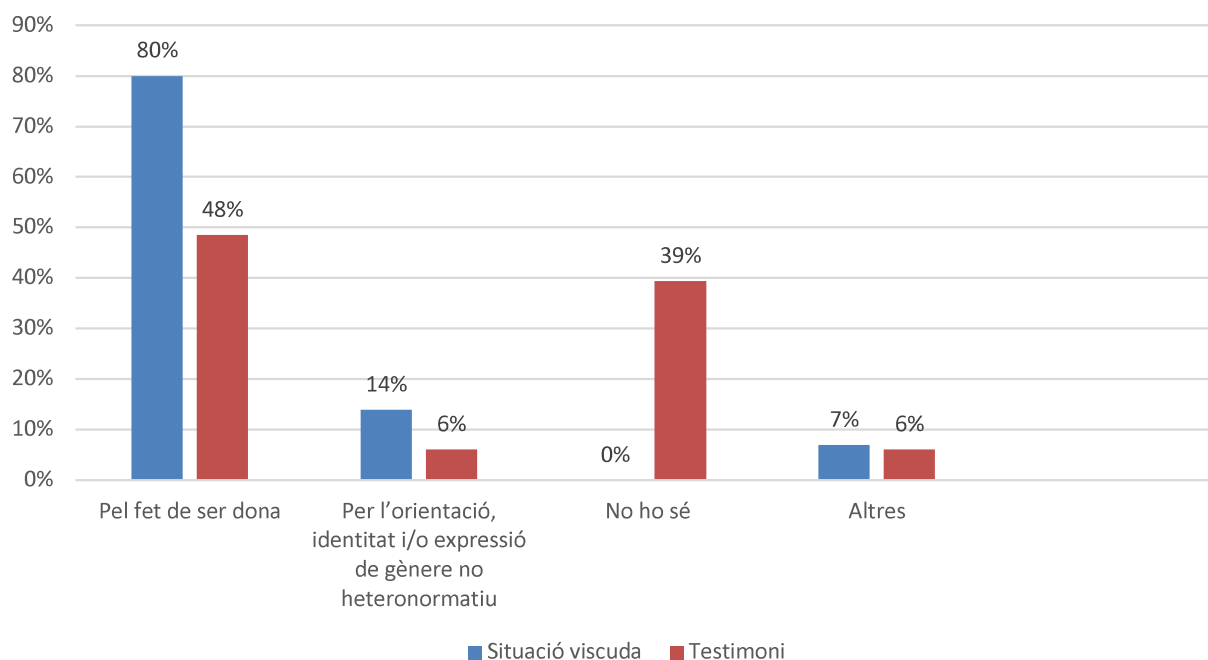
Finalment, de cara al disseny de les accions de sensibilització, es creu oportú tenir en compte les dinàmiques oscil·lants de població del municipi de Roses. Així, l'estiu és una època en la qual la població del municipi pot arribar a quadruplicar-se i on gran part d'aquesta gaudeix de manera

més intensiva dels espais d'oci del municipi. Aquest fet ha estat un element destacat pels diferents cossos policials entrevistats per aquest estudi.

1.2. Identificació de les violències masclistes i sexuals

A l'hora de preguntar a les persones enquestades quin era el motiu de l'agressió, la majoria de respostes fan al·lusió a una situació de desigualtat i discriminació cap a les dones i les persones no-cisheteronormatives (gràfic 2). En aquest sentit, es podria dilucidar que existiria cert grau de consciència sobre les opressions que viurien les dones i persones LGTBI als espais festius. No obstant, no és possible explicar si aquesta consciència ja era present en el moment de viure l'agressió, o bé ha estat fruit d'una reflexió posterior que ha permès prendre consciència sobre les diferents violències masclistes que es viuen als espais festius i que tendim a normalitzar.

Gràfic 2. Identificació del motiu de l'agressió



Font: elaboració pròpia a partir de l'enquesta 'Violències sexuals als espais públics a Roses'.

En aquest sentit, a les entrevistes amb persones joves es relata que, en els seus cercles propers, hi ha certa consciència sobre les violències sexuals i les seves manifestacions. Tanmateix, també és freqüent que els homes joves ignorin aquesta realitat. Aquesta és una anàlisi amb la qual coincideixen els i les professionals de l'educació que han participat a la diagnosi. S'apunta que hi ha un sector de joves al municipi que comprenen les dinàmiques de les violències masclistes perquè les treballen a espais educatius com el CAR, però que no seria un fenomen generalitzable al conjunt del municipi:

'Es nota quan un noi identifica les violències i quan no. Als joves a vegades no els hi queda clar, mai s'han parat a reflexionar i ho han après com normal' (GF1).

A tall d'exemple, es relata el cas d'una noia que va patir assetjament per part d'un grup de nois, la qual cosa la va repercutir en canvis de conducta i alteracions emocionals. Quan l'equip de professionals de l'àmbit educatiu va parlar amb el grup de nois aquests van reaccionar amb sorpresa al toc d'atenció, degut a que no eren conscients de les repercussions que estaven tenint

els seus actes, ja que per ells era un motiu de diversió. Val a dir que en aquest cas també hi va haver diversos nois i noies que van voler plantar cara als nois que cometien l'assetjament, per tal de fer-los veure la realitat que estaven generant.

D'altra banda, també cal ressaltar que les violències sexuals als espais d'oci es tendeixen a identificar com un fenomen associat a persones joves, invisibilitzant així la realitat present en la població adulta, qui tampoc és conscient d'allò que aquestes representen⁶. En aquests sentit els i les professionals de l'educació sovint detecten la dificultat de treballar aquests temes amb el jovent a causa de la influència de pensament que exerceixen les famílies. Així, es creu que quan a casa les dinàmiques relacionals són masculistes, resulta molt difícil legitimar certs discursos en contra les violències:

'El discurs de l'adult és superpotent pel jove, i llavors el jove ho assumeix com una normalitat' (GF1).

Tot i així, es considera que més enllà de sensibilitzar a la població jove i adulta, cal abordar les dinàmiques del masclisme abans de l'adolescència, tot tenint en compte les diferents etapes evolutives de les persones.

1.3. La resposta individual a les agressions

Segons la informació recopilada amb l'enquesta, davant les situacions d'agressió viscudes, es donen diversos tipus de reacció per part de la persona agredida, tal com es mostra al gràfic 3. Aquestes es podrien dividir en dos grups:

- **Respostes autogestionades.** Serien aquelles en les quals la persona que viu l'agressió hi fa front sense comptar amb ningú més. Com es pot apreciar a través dels resultats de l'enquesta, aquesta és el tipus de reacció més habitual i inclou diferents tipus de comportaments (ignorar a la persona, tenir un comportament hostil, l'autodefensa, marxar de l'espai d'oci, interpel·lar a l'agressor o córrer). En aquest sentit cal recalcar que en un gran volum de casos, aquestes no estarien sent respostes reparadores per a la persona agredida i deixarien impune a la persona que comet l'agressió
- **Respostes en les quals es demana assistència o ajuda per afrontar-la.** Aquestes són les categories de resposta més minoritàries, sobretot en cas de l'assistència professional⁷, que representa el 4% de les reaccions pels casos relatats en primera persona i el 11% per testimonis. Només el fet de demanar ajuda a amigats i/o familiars és un tipus de resposta que es dona de manera significativa, però que en tot cas, implica la gestió de la situació des de l'esfera dels cercles propers privats.

Aquests resultats segueixen en la línia d'allò apuntat en l'apartat anterior: a pesar que les violències sexuals són un fenomen quotidià als entorns festius, no s'estaria comptabilitzant la seva veritable dimensió, ja que les diferents situacions no arriben als serveis encarregats de registrar-les. Aquest és un fet que corroboren els i les professionals d'atenció directa, els quals indiquen que els casos que atenen són una mostra molt petita d'una problemàtica de grans dimensions. Tanmateix, els cossos policials consideren que en els darrers anys hi ha una tendència a l'alça a denunciar els delictes associats a les violències sexuals, sobretot arran les

⁶ Oriols, Ivet; Zabala, Pau (coord.) (2020): *7 pasos para construir un plan de abordaje de las violencias sexuales en espacios festivos*. Noctàmbul@s.

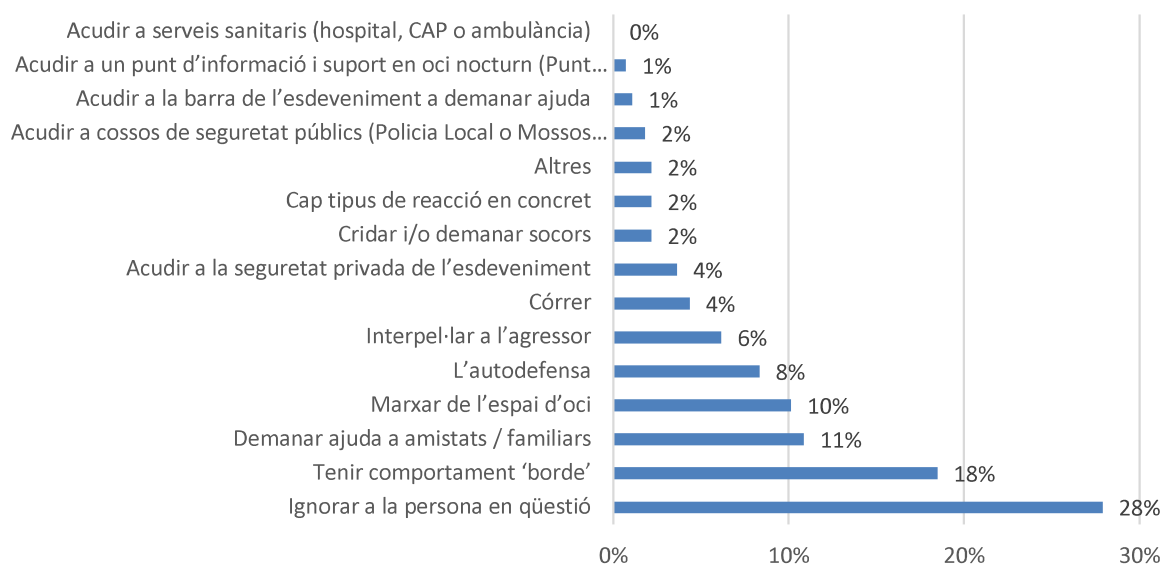
⁷ Entendríem com a professionals a aquelles persones que poden donar resposta a l'agressió, ja sigui perquè forma part del seu rol o bé poden activar circuits d'actuació específics, és a dir: cossos de seguretat públics i privats, punts liles, barres de l'esdeveniment i serveis sanitaris.

reaccions socials a la sentència del cas de La Manada i al moviment *MeeToo*, que van generar una major sensibilització social entorn aquests temes:

‘L’increment de denúncies no vol dir que estiguem pitjor que abans, tot i que tampoc estem millor, però sí que hi ha una major consciència social i s’ha perdut una mica la por a denunciar. Tot i així encara hi ha molta reticència a denunciar’ (GF2).

A més a més, la Policia Local considera que el factor de la proximitat que representa aquest cos, sumat a una major intervenció de les agents dones en aquest tipus de casos, també són elements que juguen a favor a l’hora d’augmentar la denúncia de situacions de violència sexual i lgtbifòbica. En el cas concret de Roses, es destaca que les agents dones tenen una major sensibilitat per atendre aquestes situacions. Per aquest motiu, quan arriben avisos d’aquests tipus de casos es procura que siguin atesos per les dones del cos, encara que aquest col·lectiu és una minoria dins de la institució.

Gràfic 3. Reacció immediata de la víctima (multiresposta)



Font: elaboració pròpia a partir de l'enquesta 'Violències sexuals als espais públics de Roses'.

Malgrat aquest lleugera tendència a l'increment de les denúncies, s'ha de tenir en compte, però, que segons la informació recopilada a través de les entrevistes i grups, la manca de denúncia i/o demanda d'ajuda a serveis específics és la resposta més habitual. En els següents subapartats s'apunten els motius que explicarien aquest fet.

1.3.1. Normalització de les agressions menys visibilitzades.

A dia d'avui, les formes més explícites de violència, com pot ser la violació, s'identifiquen en molta major mesura que en èpoques anteriors. No obstant, aquestes només s'expliquen per la permissivitat social que hi precedeixin altres manifestacions de violència com les exposades en el capítol anterior i que són les que estan més normalitzades. Tant és així, que el cos de Mossos d'Esquadra relata que durant els tallers de sensibilització que realitzen als centres educatius l'alumnat tendeix a no identificar aquests tipus de comportaments com a manifestacions de violència masclista, sinó com a bromes que, fins i tot, són aplaudides en alguns casos per la resta d'amistats.

Aquest fet té diverses conseqüències: per una banda, **els homes que agredeixen sovint no són conscients dels actes que cometem i de les seves repercussions**. Així doncs, sense cap tipus de sensibilització entorn les violències masclistes, aquestes seguiran perpetuant-se en el temps. Per altra banda, la normalització de les violències menys explícites també **provoca que les persones que les pateixen tampoc tinguin la capacitat d'identificar aquestes situacions**, dels riscos que comporten, i d'actuar en conseqüència:

'És important que les víctimes siguin conscient que estan sent victimitzades. Que puguin reconèixer les violències perquè això a vegades no està massa clar. La ciutadania ha de saber què passa i quins són els seus drets' (GF2).

En tercer lloc, la naturalització de certes formes de violència també porta al **fenomen de 'la por apresada'**, tal com s'apunta des del servei del SIAD. Aquest consisteix en el fet d'assumir que, les dones, pel simple fet de ser-ho, hagin d'assumir els perills i les pors derivades de certs contextos, com per exemple tornar sola a casa de nit, sortir sola de festa o beure massa alcohol. Aquesta idea estaria lligada a cert tipus de revictimitzacions on es culpària a les dones de viure una agressió pel fet d'haver-se exposat a una circumstància que d'entrada ja es consideraria perillosa per ella:

'Això, de forma subversiva alimenta la idea que les dones siguem agredides (...) s'ha de desnaturalitzar que el normal és que t'agredeixin' (GF2).

Finalment, el menysteniment d'aquestes formes d'agressió també portaria a **restar importància als efectes psicològics que les persones que les han viscut poden tenir**. Als grups de discussió s'explica l'experiència d'un cas que els va arribar, on una noia havia sigut acorralada per part d'un grup de desconeguts durant el Carnaval del 2020 i que, en no considerar-se greu per part del seu grup d'amistats, no van parar massa atenció a l'experiència de la noia, a pesar que aquesta no va voler sortir de casa durant setmanes. Aquest és un fet que també és remarcat per part del GAV de Mossos d'esquadra, qui fa èmfasi en la necessitat de formar als i les professionals d'atenció directa entorn aquest tema:

'Moltes vegades, policialment pensem: però la va penetrar? I aquí pensem que l'impacte és olt superior, però a vegades hi hagut casos en que només han estat uns tocaments però que allò l'ha deixat molt impactada' (GF2).

1.3.2. Manca d'informació

En segon lloc, s'al·ludeix a la manca d'informació sobre les possibilitats d'actuació existents davant aquest tipus de situacions. Així, les persones entrevistades relaten que hi ha un desconeixement generalitzat sobre els recursos existents per l'abordatge de situacions de violència sexual i lgtbifòbica, així com dels circuits a seguir. A tall d'exemple, en una de les entrevistes s'explica una situació d'assetjament cap a l'entrevistada i les seves amigues per part d'homes més grans durant les Barraques de la Festa Major del 2019, i on no van pensar el punt lila com espai de suport per ignorar la tasca que desenvolupen:

'En el moment que va passar això no se'ns va acudir anar (al punt lila). Crec que no es va donar molta informació. Estaria bé que abans del Carnaval o festes s'informi que existeix i s'expliqui als coles i instituts' (E3).

Aquest desconeixement també es faria extensiu als i les professionals que treballen en recursos com els existents en l'àmbit educatiu. En el GF1 es posen diversos exemples de situacions de violència masclista que han hagut d'afrontar amb joves dels seus serveis, i com en diverses ocasions han hagut d'improvisar per poder abordar la situació degut a la manca d'informació i de referents en aquest camp. Així, es demana la creació de mecanismes de coordinació que

possibilitin millorar l'eficiència i la qualitat de la seva resposta davant d'aquests casos, i de difondre l'existència dels mateixos perquè la població en pugui fer ús.

1.3.3. Por a patir processos de revictimització

La revictimització (o victimització secundària) implica el maltractament afegit cap a les dones i persones LGTBIQ+ que han viscut una situació de violència masclista (la victimització primària), per part de la societat i/o per part d'alguns agents socials que, de vegades, actuen de manera ineficient. La *Llei 5/2008 del dret de les dones a eradicar la violència masclista* defineix la revictimització com: *'el maltractament addicional exercit contra les dones que es troben en situacions de violència masclista com a conseqüència directa o indirecta dels dèficits quantitius i qualitius de les intervencions dutes a terme pels organismes responsables, i també per les actuacions desencertades provinents d'altres agents implicats'*. En relació a aquest tema, des de les entrevistes s'apunta que:

'Amb tot e tema de la revictimització que hi ha que has d'explicar el que t'ha passat moltes vegades, que si em creuen o no em creuen, que hi ha molt poca comprensió de l'entorn sobretot en casos d'oci nocturn, on es tendeix a culpabilitzar més a les dones, perquè ha begut o el que sigui. Ara recordo un cas d'una dona que no va acabar denunciant perquè no va tenir recolzament social. Tothom va protegir l'agressor perquè no s'acabés desvelant. Possiblement no se sigui conscient a nivell global de les conseqüències personals i psicològiques de les violències masclistes i sexuals' (GF2).

Des del SIAD s'apunta que s'han trobat situacions on hi ha hagut revictimització per part de recursos que no han funcionat de manera òptima. En aquest sentit, s'indica que s'ha d'anar en compte amb les expectatives que es poden donar a les persones que han viscut una agressió. És per això que creuen que moltes dones desisteixen de denunciar, ja que això els hi pot complicar la vida. En aquest sentit, s'alerta que el sistema judicial sovint falla en contra la reparació de les víctimes i que, per tant, les noves mesures legals que es vulguin aplicar, com és el cas de les sancions administratives que planteja el Protocol del Departament d'Interior citat anteriorment, han de ser instruments que vagin més enllà de la teoria, és a dir, que siguin aplicables i donin una resposta efectiva a la situació.

El GAV coincideix amb aquesta visió, esmentant que els processos de denúncia requereixen un acompanyament personal i social de les persones agredides que no sempre es dona i que sovint s'acaba revictimitzant a la persona afectada. Així, la por i la vergonya es converteixen en sentiments protagonistes d'aquests contextos, tal com afirma una de les joves entrevistades (E2). És per això que es creu que des de tots els serveis que existeixen i els que es puguin generar en un futur, s'ha de poder garantir la màxima confidencialitat de les víctimes perquè la seva situació no transcendeixi a l'esfera pública si no ho desitgen. Tanmateix, s'apunta que des de les institucions s'estan fent esforços per evitar aquestes situacions. Un bon exemple d'això és que actualment s'està començant a incorporar la perspectiva de gènere en els grups d'investigació de Mossos d'Esquadra, o la possibilitat que es pugui reportar al cos quan existeixen *males praxis* en aquest tipus de casos. Tot i així, es creu que cal un canvi de paradigma social i mesures de sensibilització ciutadana a l'hora de revertir aquest tipus de situacions.

Finalment, els i les professionals de l'àmbit educatiu també apunten al fet que, degut a l'imaginari social de les violències sexuals, moltes víctimes tendeixin a auto-culpabilitzar-se dels fets ocorreguts o a negar-los, per les implicacions psicològiques que comportaria acceptar la situació viscuda.

1.3.4. El perfil de l'agressor

Un altre dels frens que limiten la denúncia és el llaç relacional que existeix entre les persones implicades en una situació d'assetjament. En els grups de discussió s'apunta que un gran volum dels casos de violència masclista es donen entre persones conegudes, tal com constata l'Enquesta de violència masclista de Catalunya (2010). Aquesta enquesta recull que el 80% dels casos d'agressió física i violacions i 60% dels casos de tocaments sexuals són duts a terme per homes coneguts per la víctima⁸:

'A l'espai d'oci nocturn, lo més fotut de tot és que l'agressor és el teu company de pupitre, és el teu company de feina,.. i hi ha una protecció d'aquesta situació que s'ha de trencar' (GF2).

En relació amb aquest fet, des del SIAD es remarca la importància de treballar amb els homes que cometem agressions més enllà de les possibilitats que ofereix el sistema judicial. En aquest sentit es destaca que els únics serveis que treballen amb els agressors, a dia d'avui, són la policia i els jutges. Així transcendència implícita en el fet de posar una denúncia provoca moltes pors en les persones agredides, d'entre altres coses, per les repercussions que pot tenir en elles. Per tant, calen alternatives a la denúncia que siguin reparadores per les persones que han viscut les agressions i que ofereixin certes garanties perquè els homes que agredeixen no ho tornin a fer:

'També s'ha de fer intervenció en aquests homes, ja no parlo de fer teràpia. Però quan es dona una situació d'agressió, a aquesta persona ja s'ha d'intervenir. Perquè amb l'excusa que si els homes no van voluntàriament a teràpia no fem res, no farem res i continuaran passant coses. Hem de mirar la manera d'acostar-nos a aquests homes que agredeixen. Al igual que quan tenim una dona que ha viscut una agressió li oferim un seguit de serveis, hem de poder fer alguna cosa més amb els homes, més enllà de dir-los: 'et posarem una denúncia, o això està molt malament' (GF2).

De manera transversal, tots aquests factors que frenen a les persones que viuen agressions masclistes a buscar suport o a denunciar, es veurien agreujades per altre tipus de factors estructurals, com pot ser el fet de ser migrant, o de perfil ètnic diferent al caucàsic, o ser menor d'edat. Així, els col·lectius que han experimentat la discriminació racial són menys propensos a denunciar delictes o a confiar en el sistema judicial. A més, tal com afirmen figures expertes en la matèria, entre les persones migrades pot existir cert desconeixement sobre els drets que els emparen⁹. A aquests factors, també se suma la pressió de certes comunitats culturals i la manca de mediadors/es d'origen i de traductors/es amb formació en violències masclistes, tal com apunta el SAI. Davant d'aquest fet es proposa que una de les possibles solucions podria ser la recuperació de la figura dels/les referents comunitàries, amb la qual s'havia comptat en altres temps.

En el cas de les persones menors d'edat, la dificultat pot venir per la por a que les seves famílies s'assabentin d'aquesta situació, a més de pel desconeixement de drets i l'abús de poder que suposa per elles la situació d'assetjament. En aquest sentit, és important tenir en compte que els serveis públics d'atenció a aquestes situacions tenen la obligació d'avisar als pares, mares o tutors/es legals quan es produeixen, i en el cas dels cossos policials i sanitaris, tenen la obligació d'actuar d'ofici, és a dir, sense el consentiment de la persona afectada. És per això que els equips professionals d'atenció directa remarquen la necessitat d'informar a la població sobre els seus drets, els recursos al seu abast i els diferents tipus de procediments existents en cas de viure una

⁸ Ajuntament de Barcelona. Recurs pedagògic. La violència masclista a l'espai públic. Mòdul 2: <https://ajuntament.barcelona.cat/recursospedagogics/ca/violencia-espai-public/les-conseqncies-de-violncia-masclista> (Consulta: 08/09/2020)

⁹ Toledo Vásquez, Patsilí; Bodelón González, Encarna (et al.): *Marc jurídic internacional, estatal i autonòmic de les violències sexuals (matrimonis forçats, mutilacions genitals femenines, tràfic d'éssers humans amb finalitat d'explotació sexual, assetjament i agressions sexuals)*. Antígona.

agressió sexual o lgtbifòbica. Tot i així, a les entrevistes s'explicita que el SAI dóna atenció a persones menors d'edat i que el SIAD ho fa a dones a partir de 16 anys.

2. Els espais públics d'oci com a espais d'intervenció

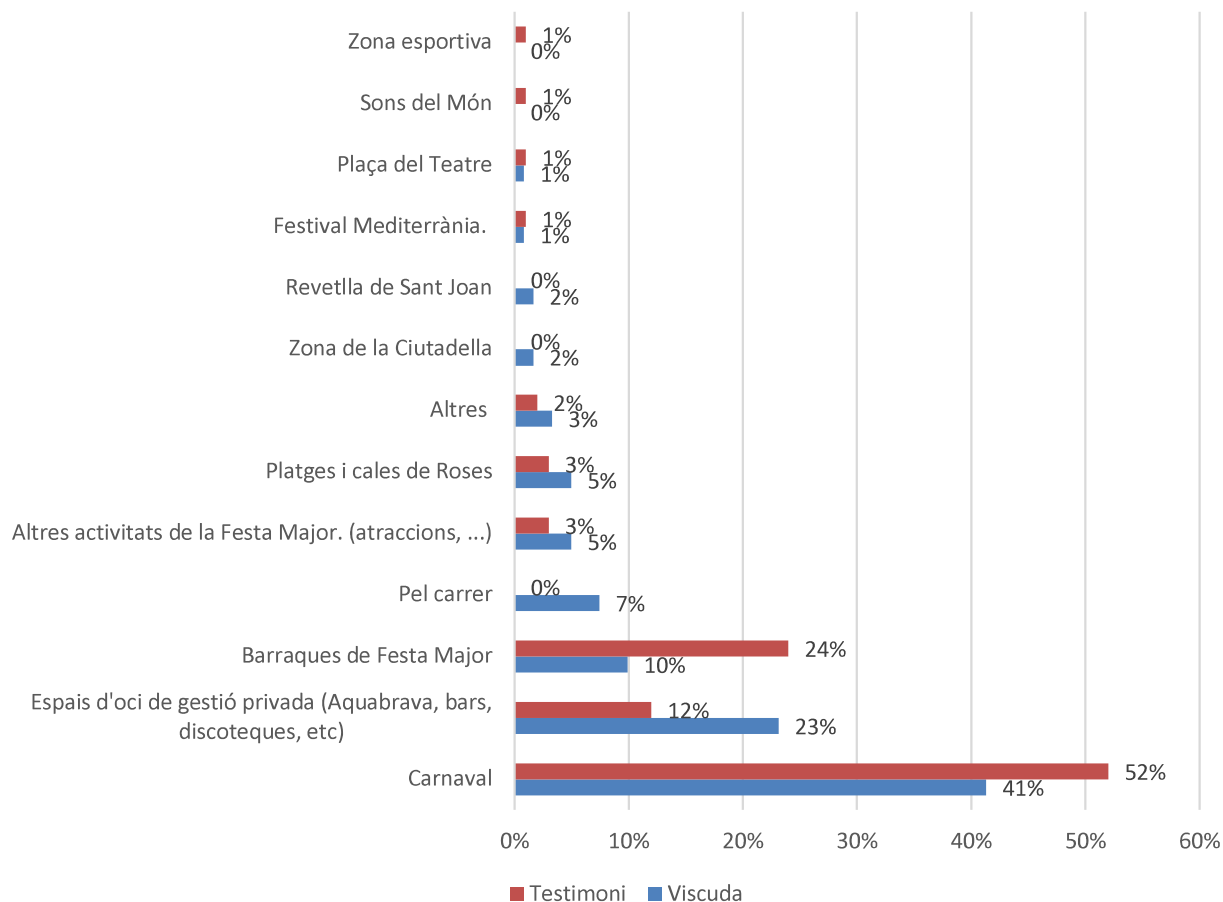
En aquest apartat es descriuen els diferents espais de festa on s'ha de posar un major accent pel que fa l'abordatge de les violències sexuals a Roses, ja sigui perquè s'hi detecta un gran volum d'incidències com per que són zones percebudes com a insegures. Per tant, els espais que se citen a continuació són espais d'oci d'atenció prioritària a l'hora de pensar i establir mesures concretes en aquest Pla.

A través de l'anàlisi realitzat, es destaca tres tipus d'espais d'oci que s'haurien de tenir en compte a l'hora d'abordar les violències sexuals: les festes populars (festes majors, carnavals, etc.), els espais d'oci de gestió privada (negocis d'oci nocturn) i altres espais públics d'habitual concurrència (carrers, instal·lacions, etc.).

2.1.1. Les festes populars

Els esdeveniments públics que es consideren prioritàris a l'hora d'engegar iniciatives d'abordatge de violències sexuals i lgtbifòbiques són el Carnaval i les Barraques de la Festa Major. Tal com s'aprecia al gràfic 4, aquesta primera festivitat és el context on s'ha detectat una major incidència de casos de violència a través de l'enquesta realitzada, tant per persones que els han viscut en pròpia pell com per testimonis. A més, la Policia Local constata un cas d'exhibicionisme en la seva darrera edició i Mossos d'Esquadra declara que hi ha algunes zones de la festa que poden arribar a percebre insegures, com per exemple la zona del final del port, a la bocana, un cop ja han passat les rues. Aquest és un espai que, tot i estar ben il·luminat, és molt gran i queda desamparat, amb alguns grups de persones que es reuneixen per fer *botellón*. De fet, la Diagnosi recull un cas d'agressió en el Carnaval del 2020 en aquest espai, a més de l'altre cas explicat amb anterioritat (al subapartat 1.3.1). Cap d'aquests dos casos van ser notificats als cossos policials o al Punt Lila. Cal apuntar que aquest últim servei va registrar 4 intervencions -no directament relacionades amb situacions de violència sexual o lgtbifòbica

Gràfic 4. Context d'oci on es va produir l'agressió



Font: elaboració pròpia a partir de l'enquesta 'Violències sexuals als espais públics de Roses'.

Un segon espai de festa popular a tenir en compte són les Barraques de la Festa Major, las quals són un dels llocs on s'han registrat més agressions, tal com es pot veure al gràfic anterior. L'informe del Punt Lila de l'any 2019 recull que es van realitzar 5 intervencions, tot i que només una estava relacionada amb l'àmbit d'intervenció d'aquest protocol (un cas de submissió química que s'havia produït en el recinte de l'esdeveniment). De fet, en l'entrevista E3 se senyalen dos zones de l'espai de festa percebuts com a perilloses. La primera és el descampat on s'instal·len els lavabos mòbils de la festa, una zona poc il·luminada que queda fora del control del personal que treballa a l'esdeveniment. La Policia Local reconeix que aquest espai és percebut com a insegur per les condicions que reuneix. L'altra zona és el camí que connecta l'espai de Barraques amb el municipi, una distància que es recorre aproximadament en 15 minuts a peu. La Policia Local comenta que és una zona de trànsit on sempre hi ha cotxes circulant i persones caminant, fins i tot és la via de pas dels diferents serveis d'emergència de la zona. Tanmateix, des de l'E3 apunta que en els trajectes de tornada és un camí que algunes persones transiten amb por. En aquest punt cal recordar que l'urbanisme feminista apunta que els espais públics, més enllà de la seva configuració arquitectònica, també estan condicionats per les relacions de poder desiguals entre els homes i les dones. En aquest sentit, és important tenir en compte que les dones són vistes, en una bona mesura, com a objectes de desig en l'imaginari social, la qual cosa es tradueix de vegades en una sensació d'inseguretat als espais públics, sobretot en contextos d'oci nocturn.

2.1.2. Els espais d'oci de gestió privada

A Roses no existeix un gran volum de negocis d'oci nocturn. No obstant, aquesta manca d'oferta deriva en què en els locals que hi ha coexisteixin perfils de clientela molt diferents, tal com s'exposa en el GF1. Un dels fenòmens que això genera és que és freqüent veure homes adults flirtejant i relacionant-se amb noies menors d'edat:

'Et trobes noies de 17 anys amb homes de cinquanta- i-pico amb un nivell d'alcohol important i amb una mentalitat que...no, aquests no són sensibles a la violència masculista, perquè a més ho veus en els comentaris' (GF1).

D'altra banda, un altre aspecte a destacar d'aquests espais d'oci és la seva localització davant de les platges, concretament a la platja La Punta i a la platja de Canyelles. Aquest fet provoca que, sovint, quan la festa acaba al local els usuaris/àries de l'espai es dirigeixin cap a la platja. Aquest fenomen és especialment rellevant a la platja de Canyelles, on la Policia Local destaca que cada any registren incidents relacionats amb delictes sexuals (violacions o intents de violació). L'enquesta realitzada ha registrat també diversos casos de violència sexual i lgtbifòbica, tant a espais d'oci de gestió privada com a les platges (encara que en menor percentatge en ambdós casos que quan es compara amb altres espais, tal com es veu al gràfic 4).

Per aquest motiu, l'equip consultor considera apropiat elaborar estratègies de treball conjunt amb els espais d'oci nocturn privats per tal de prevenir aquestes situacions i establir mecanismes de detecció i atenció.

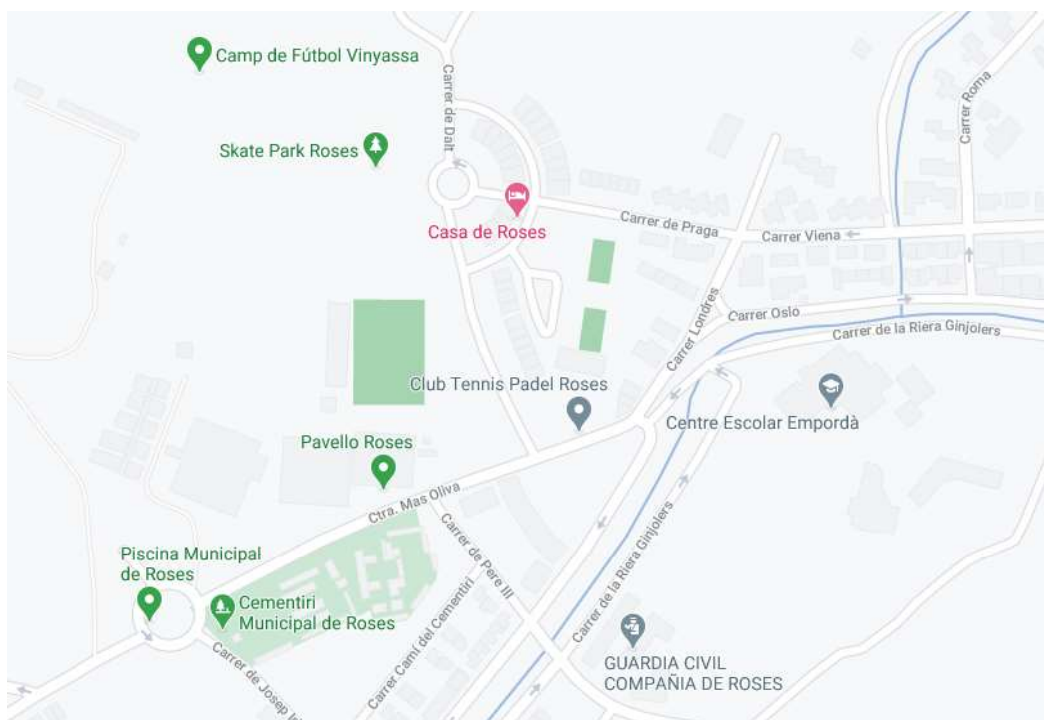
2.1.3. Espais públics d'habitual concurrència

Finalment, cap destacar que les agressions sexuals i lgtbifòbiques no són un fenomen exclusiu dels espais de festa i/o dels horaris nocturns. De fet, la Policia Local apunta que durant l'any recull diversos incidents d'aquest tipus a la via pública. A més i tal, com s'aprecia al gràfic 4, un 7% de les situacions d'agressió viscudes en pròpia persona que recull l'enquesta realitzada s'han produït en aquests tipus d'espais. .

Les entrevistes han permès recollir aquells espais que són percebuts com a insegurs i on es té constància de la incidència d'algunes situacions d'assetjament. El primer espai és l'**entorn de la urbanització Mas Oliva (veure mapa 1)**. En aquest lloc existeixen diversos punts insegurs: l'*skatepark*, la carretera de Mas Oliva, el carrer Viena i els contorns del cementiri i del pavelló d'esports:

'Quan vaig a piscina, pel carrer principal del Mas Oliva, allà hi ha un bar. Allà es fuma marihuana perquè fa molta olor, i l'altre dia vaig passar amb un vestit i uns nois se'm van quedar mirant. No vaig tranquil·la. Faig piscina a les 21h i els del bar em donen mal rotllo' (E3).

Mapa 1. Entorns Mas Oliva



Imatge extreta de Google Maps

Aquesta percepció d'inseguretat també es dona a **punts més cèntrics del municipi**, degut al comportament d'alguns homes que fan comentaris i mirades lascives a les noies que hi passen. D'entre aquests es destaquen la plaça de Llevant, el carrer Montserrat i els contorns del Teatre Municipal de Roses. A més, en les entrevistes es estaquen altres espais percebuts com a insegurs, com ara **la zona de la Ciutadella**, actual punt de reunió i espai on es produeixen el 2% de les agressions viscudes en primera persona registrades per l'enquesta. Finalment, també s'apunta **l'esplanada on es localitza el Far Ziggurat**, habitual punt de reunió entre joves. S'afirma que aquest espai està mal il·luminat i és un lloc on habitualment es consumeixen drogues, quelcom que sovint es relaciona amb una major percepció d'inseguretat.

Per acabar, cal considerar també com espais públics d'habitual concurrència **els equipaments municipals**. En aquest estudi només s'han esmentat dos serveis concrets: la piscina municipal, on recentment es va donar un cas de violència, i en segon lloc el CAR. En el primer cas, es va realitzar una intervenció, tant pel que fa a l'abordatge del cas com en relació amb la prevenció d'altres situacions futures; en el segon cas s'hi han detectat els darrers anys diverses situacions d'assetjament i conductes masclistes. No obstant, sovint l'abordatge que s'ha fet no ha estat pautat d'acord amb directrius clares, ja que les professionals que hi treballen consideren que els manca formació i eines d'intervenció. Tot i així, l'equipament intenta incorporar la perspectiva de gènere en totes les activitats que fan i desenvolupen activitats específiques dirigides als i les joves per treballar sobre la violència masclista.

3. L'abordatge de les violències sexuals i lgtbifòbiques

En aquest apartat es fa referència, per una banda, als diferents elements preventius a tenir en compte a l'hora de treballar les violències sexuals als espais d'oci i per l'altre, a tots aquells aspectes relatius a l'abordatge d'aquestes situacions des dels nivells de la detecció, l'atenció i la recuperació. D'aquesta manera, els diferents temes que es plantegen en aquest apartat són els diferents punts que, des de l'administració pública, s'hauran de tenir en compte a l'hora de construir i promoure espais d'oci amb perspectiva de gènere. És a dir, generar espais que abordin tots els aspectes relatius a la organització d'esdeveniments tenint en compte les opressions que pateixen les dones i persones LGTBIQ+ d'una manera integral i integradora.

3.1. Estratègies de prevenció

Segons la Llei catalana del dret de les dones a eradicar la violència masclista (5/2008 del 24 d'abril, article 3), la prevenció es defineix de la següent manera:

Prevenció. El conjunt d'accions encaminades a evitar o reduir la incidència de la problemàtica de la violència masclista per mitjà de la reducció dels factors de risc, i impedir-ne així la normalització, i encaminades a sensibilitzar la ciutadania, especialment les dones, en el sentit que cap forma de violència no és justificable ni tolerable.

Així doncs, en aquest subapartat s'apunta a diversos aspectes sobre els quals es pot incidir a l'hora de combatre el masclisme i la subseqüent cultura de la violació que se'n deriva, des de l'administració pública i la societat civil.

3.1.1. Programació cultural i contractació pública

La invisibilització de les dones al món de la cultura és un fet característic de les societats patriarcals. Tot i que les dones sempre han estat presents en l'escena artística de cada moment, no ho han estat als llibres d'història, ni als museus, ni als escenaris. En tot cas, quan se les ha visibilitzat públicament, amb freqüència s'ha fet pels seus atributs físics i estètics, i no tant per la qualitat de la seva obra. A conseqüència d'això existeix una manca de referents femenins que creïn escola a la cultura popular i de masses dels territoris. D'aquesta manera, es podria dir que l'escena cultural d'una societat concreta és el reflex dels avenços que han fet les corrents feministes i els diferents sostres de vidre que les dones han trencat. Així, la construcció d'esdeveniments culturals amb perspectiva de gènere per combatre l'imaginari masclista resulta imprescindible.

Tenint en compte aquesta premissa, pel que fa a **la programació cultural** de les festivitats populars de Roses, encara hi ha molta feina a fer. Aquesta conclusió s'extreu de l'anàlisi del programa de les Festes Majors dels darrers tres i anys i de les últimes dues edicions del Carnaval. Tal com s'aprecia al gràfic 5, la representació d'artistes femenines als escenaris és minoritària o nul·la depenent de l'any. A més, en la majoria de casos d'agrupacions mixtes, les dones estaven presents en minoria i exercint el rol de cantants. Un fet que encaixa en la concepció masclista de la cultura, on les dones estan limitades a un únic paper, no exerceixen rols tècnics (instrumentista,

compositora, etc.) i on, en algunes ocasions, son triades com a cara visible de les agrupacions pel seu aspecte físic, i no tant pel seu talent artístic.

Gràfic 5. Representació als espectacles públics de Roses per gènere



Font: elaboració pròpia a partir de l'anàlisi de programes de les festes majors i carnavals dels darreres 3 anys

Més enllà de la composició de les agrupacions o solistes que es puguin contractar, un altre aspecte que s'ha de tenir en compte a l'hora de pensar en la programació cultural dels esdeveniments festius és **el contingut de l'obra expressada per cada artista**. Així, referències discriminatòries contra les dones i persones LGTBI als escenaris no haurien d'estar permeses. Tal com tipifica la *Llei 11/2009, de 6 de juliol, de regulació administrativa dels espectacles públics i les activitats recreatives*, a l'article 48.s, serà motiu de falta greu 'dur a terme, o incitar que es duguin a terme, actes que atemptin contra la llibertat i la indemnitat sexuals, si no constitueixen infracció penal'.

Al mateix temps, a l'hora de contractar artistes per les festes populars, es recomanable també tenir en compte la presumpta trajectòria d'agressions sexuals que certs artistes puguin tenir. Així, en els darrers anys, diverses supervivents d'agressions han fet públiques les seves històries amb artistes reconeguts per tal de donar a conèixer aquesta realitat¹⁰.

Finalment, des de l'equip consultor també es vol apuntar que, l'esperit de canvi en la concepció de la cultura també s'ha de traslladar a les entitats municipals que organitzen esdeveniments, com poden ser les comparses del Carnaval. En aquesta línia, cal recordar també que la *Llei 17/2015, de 21 de juliol, d'igualtat efectiva entre homes i dones*, a l'article 11.2 dictamina el següent en relació als ajuts públics:

¹⁰ En relació a aquest fenomen es pot consultar el compte d'Instagram [@musicos_agresores](#), o el de Twitter [@agressorsmusica](#).

2. Les bases reguladores de subvencions, beques i qualsevol altre tipus d'ajut públic que convoquin les administracions públiques de Catalunya han de tendir a incloure la valoració del millor mitjà per a aconseguir la incorporació de la perspectiva de gènere.

També la Llei 11/2014, del 10 d'octubre, per garantir els drets de lesbianes, gais, bisexuals, transgènere i intersexuals i per eradicar l'homofòbia, la bifòbia i la transfòbia, explica el següent a l'article 14:

- 1. Les administracions públiques de Catalunya han de vetllar per la incorporació d'activitats per a la no-discriminació per raons d'orientació sexual, identitat de gènere o expressió de gènere als àmbits de la cultura, el lleure i l'esport següents:
 - a) Certàmens culturals i esdeveniments esportius.
 - b) Projectes relacionats amb la recuperació de la memòria històrica.
 - c) Espectacles i produccions culturals infantils i juvenils.
 - d) Recursos didàctics i fons documentals en l'educació no formal.
- 2. Les administracions públiques de Catalunya han de garantir:
 - a) La promoció i difusió de les bones pràctiques de les associacions i les empreses d'educació en el lleure i de les entitats juvenils amb relació als principis d'aquesta llei.
 - e) L'adopció de les mesures pertinents en funció de la competència en matèria d'espectacles i activitats recreatives per a evitar que es puguin cometre actes homofòbics, bifòbics o transfòbics.

3.1.2. Configuració dels espais de festa en clau de gènere

Des de l'urbanisme feminista es reivindica que la configuració arquitectònica dels espais no és neutre, i que tradicionalment en aquests s'han reproduït les desigualtats que tenen a veure amb el masclisme. Així, els espais públics serien una manifestació de les opressions i dels privilegis presents a les societats patriarcals.

Els espais de festa no són indrets exempts d'aquesta tradició, per tant, alguns aspectes que s'han de tenir en compte a l'hora d'organitzar esdeveniments sota la mirada del gènere tenen a veure amb on es col·loquen els lavabos, la il·luminació dels espais festius i de les seves vies d'accés, la col·locació dels punts liles o la senyalització específica dels diferents espais i serveis oferts a la ciutadania, d'entre altres.

Anteriorment ja s'han citat tres espais als quals cal parar atenció durant les festes populars de Roses. En primer lloc, és necessari repensar la ubicació dels lavabos de Barraques, atès que estan situats a un espai amb poca il·luminació i de poc trànsit de persones. En segon lloc, caldria realitzar algunes intervencions en el camí que connecta el recinte de les Barraques amb el casc urbà del municipi. Tot i que des dels serveis entrevistats es considera que és un trajecte segur, l'equip consultor suggereix generar més senyalitzacions i missatges que puguin evidenciar la seguretat del camí, per tal de disminuir la percepció d'inseguretat. Finalment, la zona del port és un altre espai a tenir en compte, ja que queda buida un cop ja han passat les rues de Carnaval. En aquest sentit, es creu pertinent engegar accions que incrementin la seguretat real i la subjectiva.

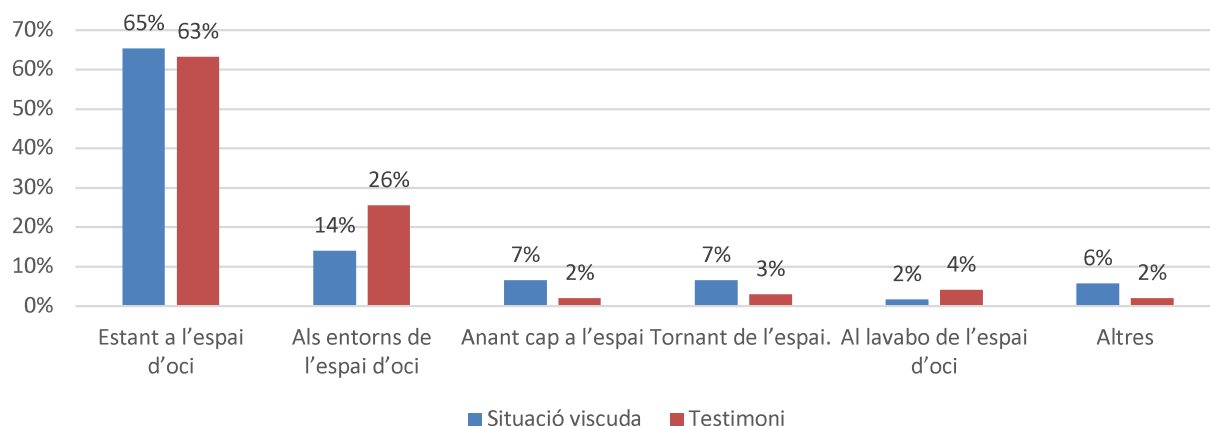
A més a més, l'equip consultor recomana engegar altres iniciatives que poden incrementar la seguretat en els espais d'oci, com ara generar mapes de serveis i telèfons de contacte en cas d'agressió als programes de festes¹¹, planificar i fer difusió de rutes segures per moure's pel municipi en els dies de festa o incrementar la senyalització dels diferents serveis en els mateixos recintes festius.

¹¹ Als Punts Liles es reparteixen fulletons on hi consta aquesta informació.

3.1.3. La mobilitat en els espais d'oci

De mitjana, el 4,75% de les agressions registrades a través de l'enquesta virtual, tant per viscudes com per testimonis, es van donar en el trajectes d'anada i tornada dels espais de festa. En el gràfic 6 es veu de manera més detallada en quin moment es van donar les agressions. Factors com la foscor dels espais de nit, el consum de drogues durant la festa o els mitjans de transport emprats són alguns dels factors influents a l'hora de valorar el risc de viure una agressió en aquests tipus de trajecte.

Gràfic 6. Moment en el que es dona l'agressió



Font: elaboració pròpia a partir de l'enquesta 'Violències sexuals als espais públics de Roses'.

En relació amb el tipus de mitjà de transport utilitzat quan l'agressió s'havia produït en els trajectes, es veu clarament una major freqüència quan aquests es fan caminant. En aquest sentit, la mobilitat en el territori quan se surt de festa es caracteritza per l'ús del transport privat, i de manera minoritària a peu. També s'aprecia una tendència a l'alça en l'ús de nous mitjans de transport, com són els patinets elèctrics. Els únics trajectes que en les entrevistes s'associen a un major risc són els que es fan caminant des d'algunes platges del municipi cap al nucli, un cop s'acaben les trobades nocturnes que s'hi fan a les nits d'estiu. Les platges que es citen són Santa Margarida, Canyelles i l'Almadrava. Tot i així, que no s'hagin esmentat altres rutes que es poden considerar perilloses o insegures no vol dir que no siguin trajectes on cal repensar com garantir la seguretat durant els desplaçaments.

3.1.4. Protocols d'abordatge de les violències sexuals als espais d'oci

En l'actualitat, diversos municipis de Catalunya han posat e marxa protocols d'abordatge de les violències sexuals als espais d'oci, sobretot enfocats cap a les festes populars que s'hi celebren. En aquest sentit, cal distingir tres tipus d'enfocaments que es tendeixen a donar en instruments d'aquest tipus¹²:

- Protocols focalitzats en les persones agredides: busquen focalitzar les actuacions en funció de les decisions que prengui la persona agredida, de manera que se la protegeixi al màxim de la

¹² Prado Soto, Nieves; Pineda Lorenzo, Montserrat (2018): *Guia per a l'elaboració de protocols davant les violències sexuals en els espais d'oci*. Diputació de Barcelona.

revictimització, al mateix temps que se la té en compte com un agent actiu i vàlid per la conducció del seu cas.

- Protocols focalitzats en els homes agressors: posen el focus en les actituds dels homes en els espais de festa per tal de canviar idees i comportaments.
- Protocols focalitzats en les agressions: se centren en el tipus d'agressió que ha viscut la persona, tot establint diferents nivells de gravetat i activant circuits diferents en funció d'aquests, la qual cosa invalidaria la capacitat de resposta de les persones agredides.

Quan s'ha preguntat a les persones entrevistades sobre quin és el tipus d'enfocament que s'hauria de donar en una iniciativa d'aquest tipus a Roses, la resposta ha estat unànime, posant per davant de tot la voluntat de les persones agredides:

'És important tenir la mirada de ser una mateixa qui digui quina és la gravetat de l'agressió que he patit i no una altra persona' (GF1).

'A sobre que ha estat victimitzada (la persona que ha patit l'agressió) ha de poder decidir. Com a societat hem de fer un pas endavant amb això, i a nivell policial també' (GF2).

Tot i així, perquè les persones que viuen agressions puguin decidir, se les ha de poder informar bé dels seus drets, de les possibilitats que té d'actuació i dels recursos que estan a la seva disposició. Per això, cal que existeixin circuits clars i aterrats a la realitat, així com professionals que els coneguin bé per poder assessorar a les víctimes de manera correcta.

Tanmateix, aquesta logística implica que hi hagi comissions de treball estables que facin un seguiment del funcionament dels protocols que existeixen i els vagin avaluant i adaptant a la realitat del moment, tal com es demanda des del grup de professionals d'atenció directa (GF2).

3.1.5. Campanyes específiques contra les violències sexuals

Sovint, les diferents accions d'abordatge de les violències sexuals als espais d'oci van acompanyades d'una campanya de comunicació que fa de paraigües el les diferents accions que es despleguen. Pel cas de Roses, aquesta campanya ha vingut donada a través de l'adhesió a la campanya comarcal 'Jo sóc punt lila', i per la recent adaptació de la campanya municipal 'Per Carnaval no tot s'hi val' a la realitat de les violències masculines. Per aquest estudi no s'han fet mencions específiques respecte la valoració d'aquestes campanyes.



Alt Empordà
comarca lliure de sexisme.

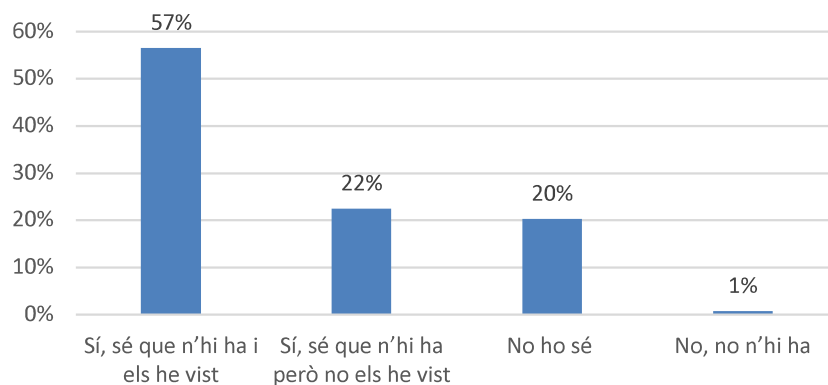


Imatge i missatge de la campanya 'Jo sóc punt lila' de l'Alt Empordà.

3.1.6. Els punts liles com a espais de sensibilització

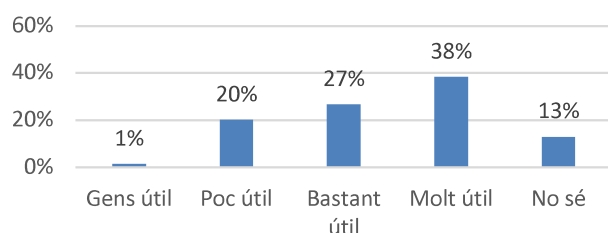
En l'última edició de la Festa Major de Roses (2019) i en el Carnaval del 2020, l'Ajuntament va fer una aposta per instal·lar un punt lila de cara a la sensibilització i l'abordatge de situacions de violència sexual. Tal com recullen diferents informes posteriors a la seva realització, es considera que la iniciativa va resultar exitosa i popular d'entre les persones que s'hi van acostar. Aquest fet es corrobora amb les dades que surten de l'enquesta. Tal com es pot observar als gràfics que es presenten a continuació (gràfic 7, 8 i 9), fins el 79% de les persones enquestades es va assabentar de la iniciativa per les festes i en el 57% dels casos va veure els punts liles. A més, més del 60% de les persones enquestades els valoren com espais útils tant per la sensibilització com per l'atenció de violències sexuals. Tot i així, cal tenir present les valoracions que li atribueixen poca o cap utilitat.

Gràfic 7. Coneixemnet de l'existència de punts liles per la Festa Major i el Carnaval

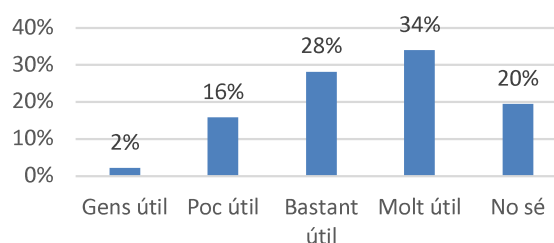


Font: elaboració pròpia a partir de l'enquesta 'Violències sexuals als espais públics de Roses'.

Gràfic 8. Utilitat atribuïda als punts liles com a mesura de prevenció i sensibilització front les vs



Gràfic 9. Utilitat atribuïda als punts liles per l'atenció de casos de vs



Font: elaboració pròpia a partir de l'enquesta 'Violències sexuals als espais públics de Roses'.

Les diverses persones entrevistades també consideren que la iniciativa és útil, ja que genera sensació de seguretat a les dones, és una figura propera i de confiança i és un servei reparador a l'hora d'explicar un cas de violència viscut.

Tanmateix, de l'anàlisi dels informes cap destacar que la majoria de persones que s'han adreçat als punts liles per informar-se han estat dones (un 65% pel Carnaval i un 74% per Barraques). Així doncs cal buscar estratègies que interpel·lin als homes a acostar-se i fer-los responsables

de la lluita contra les violències masclistes. També cal tenir present en la concepció d'aquest servei el possible abordatge en casos d'agressions lgtbifòbiques.

3.1.7. Formacions

a) Formacions de sensibilització en matèria de violències sexuals i lgtbifòbiques.

En termes generals, tota la informació recollida, tant a través de les tècniques quantitatives com de les qualitatives, constata que existeix un consens sobre el fet que cal incidir en la sensibilització dels i les joves entorn les violències masclistes a través de la formació en els centres educatius. Tant és així, que a l'enquesta realitzada sortia com l'opció més votada de les diferents accions que es plantejaven (gràfic 10).

Gràfic 10. Iniciatives considerades com a més interessants per combatre les agressions masclistes a espais d'oci (màxim de 3 respostes)



Font: elaboració pròpia a partir de l'enquesta 'Violències sexuals als espais públics a Roses'.

Aquest fet no vol dir que no s'estiguin fent esforços per treballar aquest tema, ja que en l'actualitat s'estan implementant les següents iniciatives als centres de secundària:

- Programa 'Revoluciona el gènere'.
- Tallers impartits pel SIAD.
- Tallers impartits per Mossos d'Esquadra.
- Programa 'Sigues tu' de Dipsalut.
- Programa 'Repensem el gènere'.
- Treball transversal de gènere des de diferents espais del centre i coordinats per una comissió específica a l'Institut Cap Norfeu.

Tot i així, les entrevistes realitzades amb joves permeten realitzar una anàlisi de l'efectivitat d'aquestes xerrades. D'acord amb l'opinió dels i les joves, el format d'aquestes intervencions no és l'adequat. En primer lloc perquè hi ha joves que no se senten interpel·lats ni mostren interès per aquest tema. En segon lloc, perquè les xerrades es realitzen amb poca continuïtat. En canvi,

les persones joves consideren que el treball al voltant de les violències masclistes en els centres educatius i amb les famílies sí que podria ser més efectiu si s'iniciés a les escoles i se seguís als instituts:

'Que ell mateix no ho faci (cometre violència masclista). Que des de casa seva, des de petit li ensenyin que això no es fa a les dones ni a ningú' (E2).

En aquesta línia, el cos de Mossos d'Esquadra considera que, més enllà dels tallers que es puguin fer, s'hauria d'explotar molt més l'ús de les noves tecnologies i les xarxes socials per sensibilitzar a la població jove.

b) Formacions per a la construcció d'espais d'oci lliures de violències sexuals i lgtbifòbiques

Per tal de garantir l'efectivitat de l'abordatge de les violències sexuals i lgtbifòbiques cal l'aliança de diferents agents socials, com poden ser el teixit associatiu, els cossos de seguretat o el personal tècnic de les administracions. Així, incorporar la perspectiva de gènere en la construcció d'espais feministes implica formar als diferents agents que gestionen els esdeveniments i activitats dutes a terme, com també conèixer el protocol d'actuació en cas de detectar una agressió. Val a dir que des del Consell Comarcal de l'Alt Empordà, a través de la Xarxa de l'Alt Empordà per unes festes lliures de sexisme, s'ofereixen tallers formatius a persones o entitats de l'organització i gestió d'esdeveniments festius. A continuació es llisten els diferents agents que s'han de tenir en compte de cara engegar accions en aquesta línia:

- Comparses del Carnaval.
- Entitats organitzadores d'esdeveniments amb suport de l'Ajuntament.
- Personal de barres.
- Personal de seguretat privada (consta que les empreses que es contracten pels esdeveniments públics estarien en procés de formació).
- Cossos de la Policia Local.
- Persones voluntàries de punts liles (en cas que n'hi hagi).
- Dinamitzadors/es d'equipaments d'oci municipals.
- Entrenadors/es d'equips esportius.
- Brigades de neteja.
- Direccions tècniques d'equipaments d'oci.
- Serveis de salut d'urgència.

3.1.8. L'ordenança de civisme de Roses

Les ordenances de civisme són eines de legislació locals per establir infraccions administratives a conductes que alteren la convivència ciutadana i que complementen els marcs jurídics autonòmics i estatals. El maig del 2019 es va aprovar l'Ordenança de mesures per fomentar i garantir la convivència ciutadana al municipi de Roses, on a l'Article 3 (atemptats contra la dignitat de les persones) hi consten un seguit de punts susceptibles de ser aplicats en el marc de les violències sexuals i lgtbifòbiques als espais públics d'oci. Aquests són:

1. Resta prohibida a l'espai públic la violència física o psíquica entre persones o col·lectius.
2. Resta prohibida a l'espai públic tota conducta de menyspreu a la dignitat de les persones, així com qualsevol comportament discriminatori, sigui de contingut xenòfob, racista, sexista o homòfob, o de qualsevol altra condició o circumstància personal o social, de fet, per escrit o de

paraula, mitjançant insults, burles, molèsties intencionades, coacció psíquica o física, agressions o conductes anàlogues.

3. Resten especialment prohibides les conductes anteriorment descrites quan tinguin com a objecte o s'adreïn contra persones grans, menors i persones amb discapacitats.

4. Els organitzadors de qualsevol acte públic de naturalesa cultural, festiva, lúdica o esportiva o de qualsevol altra índole, vetllaran perquè no es produeixin, durant la seva celebració, les conductes descrites en els apartats anteriors. Si amb motiu de qualsevol d'aquests actes es realitzen les conductes descrites en els apartats anteriors, els organitzadors en l'espai públic dels actes ho hauran de comunicar immediatament als agents de l'autoritat.

Tanmateix, l'absència de referències explícites a les violències sexuals i el to generalista d'aquest article fa que aquest marc normatiu quedi subjecte a la lliure interpretació de qui el decideixi aplicar. D'aquesta manera, depenent de la sensibilitat de les instàncies policials i jurídiques que aborden el cas, es pot aplicar o no aquesta eina administrativa. Per tant, des de l'equip consultor es considera rellevant contemplar la modificació de l'ordenança per incloure delictes relacionats amb les violències sexuals no castigats penalment, i que al mateix temps són els més estesos, com ara els comentaris sexuals i sexistes, la persecució, els tocaments sense consentiment, la insistència en peticions, etc.

3.2. L'abordatge de casos per part dels recursos existents

La *Llei catalana del dret de les dones a eradicar la violència masclista* (5/2008 del 24 d'abril, article 3) defineix la detecció, l'atenció i la recuperació pels casos de violència de la següent manera:

- **Detecció.** La posada en funcionament de diferents instruments teòrics i tècnics que permetin identificar i fer visible la problemàtica de la violència masclista, tant si apareix de forma precoç com de forma estable, i que permetin també conèixer les situacions en les quals s'ha d'intervenir, per tal d'evitar-ne el desenvolupament i la cronicitat.
- **Atenció.** El conjunt d'accions destinades a una persona perquè pugui superar les situacions i les conseqüències generades per l'abús en els àmbits personal, familiar, i social, tot garantint-ne la seguretat i facilitant-li la informació necessària sobre els recursos i els procediments perquè pugui resoldre la situació.
- **Recuperació.** L'etapa del cicle personal i social d'una dona que ha viscut situacions de violència en què es produeix el restabliment de tots els àmbits danyats per la situació viscuda.

En aquest subapartat s'analitzen els diferents mecanismes i serveis que s'activen una vegada es dona una situació de violència sexual en un espai d'oci. Així, quan parlem dels recursos disponibles a l'hora de fer la detecció, atenció i recuperació d'aquestes situacions, es poden distingir dos moments, en funció de les reaccions i decisions preses per part de la persona agredida: l'abordatge del cas en el mateix espai de festa; i l'abordatge de la situació fora del context de festa, és a dir, un cop l'esdeveniment ha passat. A continuació es mostra quin és el relat que es despèn de l'anàlisi fet per cada un d'aquests serveis a l'hora de treballar amb casos de violència sexual.

3.2.1. Recursos d'abordatge del cas en el mateix espai de festa.

Detecció:

Cossos de seguretat pública. Aquesta figura, representada per Mossos d'Esquadra i Policia Local, és l'encarregada del manteniment de l'ordre públic. Per aquest estudi no consten casos en els que s'hagin detectat situacions d'agressió sexual i lgtbifòbica als espais públics d'oci per part

d'aquests. Tot i així, la Policia Local comenta que en el cas d'esdeveniments com Barraques, el cos no està present dins de la festa, sinó a les afores. Per tant, per a la detecció de casos resulta elemental el treball coordinat amb altres agents com són el personal dels punts liles o els cossos de seguretat privada.

Cossos de seguretat privada. No consta que aquest cos hagi detectat cap tipus de situacions de violència sexual. No obstant, com s'ha dit anteriorment, se'ls considera un agent clau perquè en els recintes festius no acostuma a haver-hi presència policial. Per tant, es veu essencial formar a aquests cossos a l'hora d'abordar situacions de violència sexual¹³ i fer-lo coneixedor de l'existència del protocol d'actuació de Roses.

Barres de l'esdeveniment i personal de l'organització. Per aquesta diagnosi no s'ha pogut comptar amb el testimoni del teixit associatiu encarregat de la gestió d'esdeveniment públics, tot i així, son considerats un element clau en la detecció de casos de violències. Per tant, es veu necessària la formació a aquest col·lectiu, així com també fer-lo coneixedor dels diferents circuits d'actuació existents.

Punt Lila. Les professionals d'aquest servei estan preparades per poder detectar situacions de violència sexual als espais de festa, tal com es s'explicita en els diferents informes dels punts liles analitzats. Tanmateix, en el cas de Roses no s'ha pogut comptar amb persones voluntàries. Aquest fet és important perquè, més enllà del suport que puguin donar en relació a les actuacions de sensibilització, poden ser també agents de detecció de casos en els contextos festius. Val a dir que des del Consell Comarcal de l'Alt Empordà s'ofereix formació a aquest perfil de persones per les iniciatives locals.

Atenció:

Cossos de seguretat pública. La Policia Local i Mossos d'Esquadra relaten que la majoria d'actuacions que porten a terme tenen a veure amb l'abordatge de situacions susceptibles de ser tractades per la via del Codi Penal. Així, les actuacions per la via administrativa, contemplades al *Protocol contra les violències sexuals als entorns d'oci*¹⁴ del Departament d'Interior de la Generalitat, no són emprades. Tot i que la policia local segueix les indicacions d'aquest protocol, ja que és l'única eina de la qual es disposa per atendre situacions de violència sexual, la tendència és derivar aquests casos als Mossos d'Esquadra, qui alhora deriva al Grup d'Atenció a la Víctima, a Serveis Socials o al SIAD.

Cossos de seguretat privada. D'una banda, es creu que els professionals d'aquests serveis poden fer una primera atenció de les persones agredides per posteriorment derivar-les, i per altra, poden engegar procediments administratius contra les persones agressores, ja que el marc legal vigent atorga a aquestes figures el principi de veracitat, on la seva declaració és considerada com un fet probatori que permet la instrucció del procediment administratiu.

Barres dels esdeveniments. En aquesta diagnosi no s'ha analitzat en profunditat quin és el paper que podrien assumir les entitats de festes a l'hora d'atendre situacions de violència sexual o lgtbifòbica, ja que no han estat agents participants del procés de recollida de dades. Tanmateix, l'equip consultor considera que les barres i entitats organitzadores d'esdeveniments poden jugar un rol important per exercir una primera contenció i activació dels circuits d'actuació, sempre i quant se les formi adequadament i es tingui en compte les circumstàncies particulars de cada situació.

¹³ En el moment d'elaborar aquesta diagnosi, al menys una de les dues empreses de seguretat que es contracten des de l'Ajuntament ha fet formació específica sobre violències sexuals a espais d'oci.

¹⁴ Departament d'Interior de la Generalitat de Catalunya: [Protocol contra les violències sexuals als entorns d'oci](#).

Serveis sanitaris (ambulància). No consten registres de casos d'aquest tipus atesos als espais de festa per part de les ambulàncies, ni tampoc valoracions del servei per part de cap de les persones implicades en l'elaboració del protocol.

Punt Lila. Tal com s'ha expressat amb anterioritat, les diferents experiències amb punts liles a Roses han servit per iniciar una tasca de sensibilització, més que per atendre els casos d'agressions que s'hagin pogut donar. Així, sembla que aquest servei és percebut com un punt de partida per a la creació d'una major consciència entorn aquest tema, al mateix temps que ajuda a generar una major sensació de seguretat als espais festius. D'aquesta manera, els diferents serveis i agents entrevistats consideren que els punts liles són considerats per part de la població serveis adequats i competents a l'hora d'atendre a les persones que ho precisin en els espais festius.

3.2.2. Recursos d'abordatge del cas fora de l'espai de festa.

Detecció:

Serveis socials. Aquest recurs atén diferents tipus de situacions de vulnerabilitat que afecten a les persones en el seu dia a dia, inclosos casos de violències masclistes, que en cas de detectar-se, es deriven al SIAD / SAI.

Salut comunitària. Els centres d'atenció primària també detecten casos de violència masclista i sexual, però aquest fet va lligat a la sensibilitat que tenen algunes professionals i no tant a l'ús d'indicadors o protocols d'actuació específics. Així, es considera necessari dotar de major formació i eines al personal sanitari d'atenció primària, sobretot pel cas d'urgències. A més, es veu adient la indicació de referents clars per atendre aquestes situacions, com són les llevadores o les persones responsables d'atenció de casos de malalties de transmissió sexual.

Val a dir també que, a través d'un estudi en curs que s'està fent al SAI Figueres, s'ha detectat que el servei que genera més confiança davant situacions de violència masclista entre la població migrada és l'assistència sanitària primària, sobretot els metges i metgesses de família i les llevadores. Aquest fet representa una oportunitat per a l'abordatge de les violències en sectors de població menys propensos a buscar suport, al mateix temps que afegeix un motiu més per millorar la preparació del personal sanitari en aquest camp.

Instituts. L'enquesta constata que els centres educatius funcionen com a agents de detecció de casos de violència entre joves. No obstant, els equips professionals dels centres argumenten que no disposen d'informació, eines ni recursos per poder abordar aquestes situacions de manera eficient. Per tant, es demanda disposar de protocols propis d'actuació així com de referents específics que tinguin la capacitat necessària per poder abordar aquests casos.

Atenció:

Cossos de seguretat pública. L'atenció per part dels cossos de Policia Local o Mossos d'Esquadra de casos d'agressió es dona quan una persona denuncia una situació d'aquest tipus. Per aquestes casuístiques existeix el GAV, que assessora i acompanya a les persones agredides al mateix temps que es coordina amb Serveis Socials, el SIAD i el SAI Figueres per fer el seguiment dels casos.

Serveis sanitaris. Quan una persona viu una situació de violència sexual a Roses i vol acudir als serveis sanitaris, ho pot fer al Centres d'Atenció Primària de Roses (CAP Roses), o bé a l'Hospital de Figueres. Tot i així, en cap d'aquests recursos existeix un equip o unitat de referència

especialitzada en aquest tipus de situacions, i l'acompanyament que precisa una persona en aquestes circumstàncies està lligat a la disponibilitat de llevadores en el moment de l'atenció. En el cas de l'Hospital de Figueres, davant la incidència d'una situació d'una agressió sexual, l'exploració física la realitza el personal de l'àrea de ginecologia i forense. En cas de precisar suport psicològic es deriva a la persona a un servei extern, ja que no hi ha àrea de salut mental al centre.

Serveis socials. En el cas de Roses, aquest resulta un servei central en l'abordatge de les violències masclistes, ja que és una primera porta d'entrada al SAID, a més de disposar d'una persona especialitzada en aquest camp. Per tant, és un servei on s'hi deriven casos des d'altres recursos i que fa de filtre d'entrada pel traspàs de casos al SIAD i el SAI.

SIAD Roses: Aquests és el principal servei de referència per l'abordatge de les violències masclistes a Roses, i que compta amb un servei d'atenció psicològica un dia a la setmana durant el matí i la tarda. Les professionals que hi treballen es coordinen amb tots els serveis necessaris per fer un treball en xarxa quan es produeixen aquests tipus de situacions: cossos de seguretat pública, serveis socials o serveis sanitaris. No obstant, es relata que al servei hi arriben pocs casos de violència sexual als espais d'oci.

SAI comarcal de Figueres (Consell Comarcal de l'Alt Empordà). És el servei de referència per l'atenció de persones LGTBIQ. Actualment només fan atenció des de Figueres, la qual cosa suposa el desplaçament de la població rosinca que hi vulgui acudir. Aquest fet es vist com a problemàtic per part dels i les professionals que treballen amb joves, ja que consideren que quan rebre atenció implica realitzar un desplaçament, molts casos es perden i aleshores queden sense tractar.

CAR Jove. Aquest és un espai que, oficialment, no és un servei d'atenció a les violències sexuals i lgtbifòbiques. No obstant, per un sector de la població jove de Roses és un equipament on hi treballen professionals de confiança als quals se'ls ha demanat suport en diverses ocasions on s'han produït situacions d'aquest tipus. Aquest fet es veu com una gran oportunitat per a abordar de manera permanent la problemàtica de les violències sexuals amb joves, de manera que es pugui arribar a considerar l'equipament com un punt lila fixe al municipi. Tanmateix, perquè això es doni es considera que cal formar bé al personal que hi treballa, pactar rols clars i establir circuits consensuats entre els diferents agents del territori; és a dir, planificar el nou servei en totes les seves vessants.

Recuperació:

SIAD Roses i SAI Figueres: Aquests serien els únics serveis de referència a Roses que estarien preparats per poder fer un acompanyament personal i integral a les persones que viuen situacions de violència masclista a l'hora de restablir seu projecte vital.

BLOC IV: ABORDATGE DE LES VIOLÈNCIES SEXUALS

1. Línies estratègiques i accions

1.1. Línies estratègiques

Arrel de les conclusions estretes de l'informe de diagnosi i de les necessitats que es desprenen de cada un dels apartats en matèria de violències sexuals i lgtbifòbiques, el Grup Motor ha consensuat un Pla d'Acció que es basa en quatre línies estratègiques:

- **Línia 1: Compromís amb les dones i persones LGTBIQ+.** Fa referència al conjunt d'accions de sensibilització dirigides a la ciutadania en general per la transformació de l'imaginari patriarcal.
- **Línia 2: Treball en xarxa amb agents clau per l'abordatge de les violències sexuals i lgtbifòbiques.** Conjunt d'accions formatives i aliances amb agents estratègics dels espais d'oci per tal de garantir la construcció d'esdeveniments d'oci amb perspectiva de gènere i l'aplicació del Protocol.
- **Línia 3: Eines i mecanismes en l'abordatge de les violències sexuals.** Eines i serveis concrets que es precisen per poder abordar les violències sexuals i lgtbifòbiques des de l'administració pública.
- **Línia 4: Construcció d'espais d'oci amb mirada feminista.** Mesures específiques que s'aplicaran en l'organització de festivitats públiques per tal de garantir la perspectiva de gènere.

En el següent apartat s'explicita cada una de les accions que s'han decidit engegar per cada una de les línies estratègiques.

1.2 Accions

Les següents accions compten amb el compromís de l'administració pública de ser portades a terme en els propers anys. Tanmateix, això implica un estudi en profunditat dels recursos necessaris per executar-les i de les diferents àrees de l'Ajuntament implicades. Per això, un cop es creï la comissió de seguiment del Pla (acció 3.2), s'estudiarà la dimensió econòmica de les diferents accions i es marcarà un calendari per portar-les a terme.

1.1.1. Línia 1: Compromís amb les dones i persones LGTBIQ+

Acció 1.1:	Creació d'una campanya de prevenció contra les violències sexuals desenvolupada per fases
Nivell d'intervenció	Prevenció
Descripció	<p>Elaborar una campanya municipal de sensibilització ciutadana per fer front a les violències sexuals. Aquesta es desenvoluparà en quatre fases estratègiques per tal de captar a diferents públics i establir aliances amb diferents actors. Aquestes són:</p> <ol style="list-style-type: none"> 1. Campanya per equipaments municipals i esdeveniments públics (co)organitzats per l'Ajuntament de Roses. 2. Campanya de sensibilització als locals d'oci nocturn de gestió privada. 3. Campanya per establiments comercials i de serveis del municipi. 4. Campanya de sensibilització ciutadana extensiva a tota la Badia de Roses, amb la complicitat de la resta d'ajuntaments del territori (L'Escala, Sant Pere Pescador i Castelló d'Empúries).
Objectius que persegueix	<ul style="list-style-type: none"> - Sensibilitzar als diferents sectors de la societat rosinca sobre la realitat de les violències sexuals. - Informar a la ciutadania sobre els recursos al seu abast en situacions de violència masclista i sexual. - Generar espais de participació ciutadana pel disseny de les iniciatives associades a la campanya. - Coresponsabilitzar a diferents agents de la vida social de Roses, i altres administracions del territori, en la lluita contra les violències sexuals. - Generar materials i recursos específics per cada sector de població amb el que es treballa. - Incloure la perspectiva interseccional en totes les iniciatives que es prenguin en aquesta acció.
Públic diana	Ciutadania en general, diferenciant diferents tipus de públics en funció de la fase de desenvolupament de l'acció.
Principals tasques per la seva execució	<ul style="list-style-type: none"> - Planificació de cada una de les fases de desplegament de l'acció. - Gestió dels recursos i aliances disponibles pel desenvolupament de cada una de les fases.
Agents implicats	Comissió de seguiment del Pla d'abordatge; personal dels equipaments municipals de Roses; entitats organitzadores d'esdeveniments públics, locals d'oci de gestió privada; establiments comercials i de serveis dels municipis; administracions de la Badia de Roses.
Indicadors de seguiment i resultat	<ul style="list-style-type: none"> - Nombre de sessions de treball pel desenvolupament de l'acció. - Fases complertes de l'acció. - Nombre d'agents implicats pel desenvolupament de cada fase. - Materials generats per cada fase. - Indicadors d'impacte del grau de sensibilització ciutadana.

1.1.2. Línia 2: Treball en xarxa amb agents clau per l'abordatge de les violències sexuals i lgtbifòbiques

Acció 2.1:	Formacions interdepartamentals al personal tècnic i polític de l'Ajuntament de Roses
Nivell d'intervenció	Prevenció
Descripció	Organitzar diverses sessions formatives pels diferents departaments de l'Ajuntament sobre les violències masclistes i sexuals. El caràcter d'aquestes no serà d'obligatorietat tot i que es considera de rellevant importància poder assistir-hi.
Objectius que persegueix	<ul style="list-style-type: none"> - Sensibilitzar al conjunt de l'administració sobre la realitat de les violències masclistes i sexuals. - Aportar eines i recursos sobre l'abordatge de les violències sexuals a cada secció de l'administració. - Implementar la perspectiva de gènere en les diferents accions que es porten a terme des de l'Ajuntament.
Públic diana	Càrrecs tècnics i polítics de l'Ajuntament de Roses.
Principals tasques per la seva execució	<ul style="list-style-type: none"> - Recerca de professionals per les formacions. - Convocatòria de les formacions. - Emetre certificats de reconeixement per la formació a les persones assistents.
Agents implicats	Comissió de seguiment del Pla d'abordatge; regidories de l'Ajuntament.
Indicadors de seguiment i resultat	<ul style="list-style-type: none"> - Nombre de formacions realitzades. - Nombre de persones assistents a les formacions. - Tipus d'iniciatives sorgides a les formacions.

Acció 2.2:	Impulsar la creació de referents en els serveis d'atenció directa d'urgències pels casos de violències masclistes i sexuals
Nivell d'intervenció	Atenció
Descripció	Impulsar la creació de figures de referència a les comissaries dels cossos públics de seguretat a l'hora d'interposar una denúncia per violència masclista, així com també per la primera atenció sanitària a Centre d'Atenció Primària de Roses i a l'Hospital de Figueres.
Objectius que persegueix	<ul style="list-style-type: none"> - Propiciar la creació de referents específics per l'atenció de casos de violència masclista i sexual formats en aquest camp. - Establir mètodes de coordinació que evitin la revictimització en l'atenció de casos de violència masclista i sexual. - Oferir una resposta ràpida i acurada a les persones agredides.
Públic diana	Urgències de l'Hospital de Figueres i comissaria de Mossos d'Esquadra de Roses.

Principals tasques per la seva execució	<ul style="list-style-type: none"> - Establir un espai de diàleg amb l'Hospital de Figueres i amb Mossos d'Esquadra per traslladar la necessitat de l'existència de referents per aquests casos. - Establir línies de coordinació per l'abordatge de casos amb les figures de referència.
Agents implicats	Comissió de seguiment del Pla d'abordatge; Hospital de Figueres; Mossos d'Esquadra de Roses; càrrecs polítics de l'Ajuntament de Roses, Consell Comarcal de l'Alt Empordà.
Indicadors de seguiment i resultat	<ul style="list-style-type: none"> - Sessions de diàleg per la creació de les figures referents. - Creació de les figures referents.

1.1.3. Línia 3: Eines i mecanismes en l'abordatge de les violències sexuals

Acció 3.1:	Creació d'un Punt Lila permanent al municipi de Roses
Nivell d'intervenció	Prevenició, detecció i atenció
Descripció	Implementació d'un servei de Punt Lila permanent al municipi al qual s'hi pugui adreçar qualsevol persona en qualsevol moment de l'any a l'hora de poder rebre informació sobre les violències masculines, al mateix temps que pot ser atesa per situacions d'aquest perfil.
Objectius que persegueix	<ul style="list-style-type: none"> - Canalitzar les accions de visibilització i sensibilització referides a les violències sexuals i lgtbifòbiques. - Disposar d'un espai de seguretat i acollida pels casos de violència sexual i lgtbifòbia. - Assessorar a la ciutadania dels recursos disponibles pel tractament de casos de violència sexual i lgtbifòbica. - Abordar els casos de violència sexual i lgtbifòbica que es puguin donar en funció dels circuits preestablerts. - Registrar la incidència de casos de violència sexual i lgtbifòbica que es donen al municipi.
Públic diana	Ciutadania de Roses
Principals tasques per la seva execució	<ul style="list-style-type: none"> - Captació de recursos específics per la implementació del servei: espai, personal, materials, etc. - Descripció de les tasques a desenvolupar per part del personal del Punt Lila.
Agents implicats	Ajuntament de Roses; Comissió de seguiment del Pla d'abordatge.
Indicadors de seguiment i resultat	<ul style="list-style-type: none"> - Creació del servei. - Nombre de persones ateses. - Accions de sensibilització portades a terme.

Acció 3.2:	Creació de la Comissió de Seguiment del Pla d'abordatge de les violències sexuals als espais públics de Roses
Nivell d'intervenció	Seguiment de totes les fases
Descripció	Per tal d'executar el present Pla es crearà <i>ad hoc</i> la figura d'una Comissió de Seguiment que vetllarà per la implementació i funcionament de les accions proposades, a més de coordinar-se amb els agents que es considerin necessaris pel desenvolupament de les mateixes. Pel correcte funcionament de la Comissió es contemplarà la figura de l'assessoria externa que doni suport en allò que es precisi i dinamitzi la mateixa Comissió de manera periòdica.
Objectius que persegueix	<ul style="list-style-type: none"> - Implementar les accions del present Pla. - Elaborar un llistat de referents en matèria de gènere de les diferents àrees de l'administració. - Fer un seguiment del desenvolupament de les accions. - Avaluar el funcionament de les accions. - Coordinar-se amb els agents que es consideri necessaris pel desenvolupament de les accions.
Públic diana	Càrrecs tècnics, polítics i de la societat civil de Roses.
Principals tasques per la seva execució	<ul style="list-style-type: none"> - Definició dels perfils de persones que han de compondre la Comissió. - Convocatòria del grup. - Recerca d'assessorament extern.
Agents implicats	Grup Motor del Pla d'abordatge de les violències sexuals als espais públics de Roses.
Indicadors de seguiment i resultat	<ul style="list-style-type: none"> - Creació de la Comissió. - Nombre de trobades a l'any per part de la comissió. - Nombre d'accions i avaluacions desenvolupades per la comissió.

Acció 3.3:	Creació de la Taula de treball per l'abordatge de casos de violència sexual i lgtbifòbica
Nivell d'intervenció	Atenció i Recuperació.
Descripció	Creació d'una taula de treball amb sessions periòdiques que abordi de manera coordinada els casos de violència sexual i lgtbifòbica que sorgeixin al municipi entre els diferents serveis implicats.
Objectius que persegueix	<ul style="list-style-type: none"> - Promoure un abordatge integral dels casos de violència sexual de Roses. - Evitar processos de revictimització entre les persones que han viscut situacions de violència o lgtbifòbia. - Coordinar els diferents recursos disponibles al territori pel treball de casos. - Oferir una atenció eficient i efectiva a les persones que viuen situacions de violència sexual o lgtbifòbica. - Detecció mancances sistèmiques. - Coordinació pel treball de les necessitats detectades amb la Comissió de Seguiment del Pla.

Públic diana	Serveis d'atenció a les persones que han viscut situacions de violència sexual o lgtbifòbica.
Principals tasques per la seva execució	<ul style="list-style-type: none"> - Definició dels perfils a integrar la taula de treball. - Convocatòria del grup. - Definició del funcionament del grup.
Agents implicats	SIAD / SAI; Policia Local; Mossos d'Esquadra; EAP; Centre d'Atenció Primària; Serveis Socials; Punt Lila; Comissió de seguiment del Pla d'abordatge.
Indicadors de seguiment i resultat	<ul style="list-style-type: none"> - Nombre de sessions de treball realitzades. - Diversitat d'agents implicats a la Taula. - Nombre de casos treballats per any.

1.1.4. Línia 4: Construcció d'espais d'oci amb mirada feminista

Acció 4.1:	Elaborar una estratègia de senyalització i difusió dels serveis presents a les festes populars de Roses
Nivell d'intervenció	Prevenió.
Descripció	Elaborar una estratègia comunicativa sobre la distribució dels espais festius, tot indicant la ubicació dels diferents serveis a l'abast de la població, així com la possibilitat de mostrar quines són les rutes més segures de mobilitat per les dones i persones no cisheteronormatives.
Objectius que persegueix	<ul style="list-style-type: none"> - Fer difusió dels diferents recursos disponibles per la ciutadania en els entorns de festa. - Millorar la percepció de seguretat de les dones i persones no cisheteronormatives dels espais festius. - Agilitzar l'atenció de les persones que precisin d'algun servei d'atenció en l'entorn festiu.
Públic diana	Dones i persones no cisheteronormatives que gaudeixen dels espais de festa.
Principals tasques per la seva execució	<ul style="list-style-type: none"> - Recull i mapificació dels diferents serveis presents als espais festius. - Anàlisi de rutes segures. - Elaboració de materials específics sobre la distribució dels espais festius. - Difusió dels materials elaborats al conjunt de la ciutadania.
Agents implicats	Departament de Cultura i Festes de Roses; Comissió de seguiment del Pla d'abordatge.
Indicadors de seguiment i resultat	<ul style="list-style-type: none"> - Elaboració de materials específics. - Percepció de millora de la seguretat de les dones i persones no cisheteronormatives als espais festius.

Acció 4.2:	Planificació amb perspectiva de gènere de la distribució dels espais per les Barraques de la Festa Major de Roses i el Carnaval
Nivell d'intervenció	Prevenició.
Descripció	Anàlisi de la distribució dels espais festius amb perspectiva de gènere a les Barraques de Roses, sobretot pel que fa a la ubicació dels lavabos, i al Carnaval, a la zona del port.
Objectius que persegueix	<ul style="list-style-type: none"> - Millorar la percepció de seguretat de les dones i persones no cisheteronormatives dels espais festius. - Prevenir agressions sexuals i lgtbifòbiques als espais d'oci amb major risc.
Públic diana	Dones i persones no cisheteronormatives que gaudeixen dels espais de festa.
Principals tasques per la seva execució	<ul style="list-style-type: none"> - Anàlisi dels espais considerats de major risc. - Redistribució dels serveis i accessos que es considerin oportuns.
Agents implicats	Departament de Cultura i Festes de Roses; Comissió de seguiment del Pla d'abordatge.
Indicadors de seguiment i resultat	<ul style="list-style-type: none"> - Percepció de millora de la seguretat de les dones i persones no cisheteronormatives als espais festius.

Acció 4.3:	Incloure la perspectiva de gènere en la programació d'actes festius del municipi
Nivell d'intervenció	Prevenició.
Descripció	Incrementar el nombre de contractacions de dones i persones no cisheteronormatives als esdeveniments públics de Roses, al mateix temps que es supervisen els continguts de les contractacions i l'històric d'agressions masclistes que els i les artistes puguin tenir.
Objectius que persegueix	<ul style="list-style-type: none"> - Visibilitzar a les dones i persones no cisheteronormatives artistes. - Ampliar la visió ciutadana sobre els referents artístics de l'escena local i autonòmica. - Prevenir actituds masclistes als espectacles públics dels municipis.
Públic diana	Ciutadania de Roses
Principals tasques per la seva execució	<ul style="list-style-type: none"> - Recerca d'artistes dones i no cisheteronormatives. - Contractació d'artistes.
Agents implicats	Departament de Cultura i Festes de Roses; Comissió de seguiment del Pla d'abordatge.
Indicadors de seguiment i resultat	<ul style="list-style-type: none"> - Nombre de dones i persones no cisheteronormatives contractades per esdeveniment programat.

2. Protocol d'actuació per casos de violència sexual als espais públics d'oci

2.1. Abast del protocol

Aquest protocol està pensat per la seva adaptabilitat als diferents espais públics d'oci del municipi de Roses. Així, és un document marc que serveix de referència a diferents àmbits i serveis de l'administració de Roses (equipaments municipals, centres educatius, etc.) a l'hora d'engegar accions per l'abordatge de les violències sexuals i lgtbifòbiques. Per tant, i tenint en compte els espais apuntats a la diagnosi prèvia a aquesta acció, els espais als quals ha de donar cobertura són:

- Festa major de Roses.
- Carnaval de Roses.
- Esdeveniments de gestió privada en els quals es compta amb la col·laboració de l'Ajuntament.
- Equipaments municipals d'oci.

2.2. Principis del protocol

A continuació es detallen els principis sobre els quals es fonamenta aquest protocol i sobre els quals han d'actuar totes les persones implicades en la seva execució:

- Les dones i persones LGTBI+ tenen **dret a sentir-se lliures** de por i inseguretat per la seva condició de gènere a qualsevol espai públic del municipi.
- En els casos de violència sexual es donarà **atenció prioritària a la persona agredida**.
- Sempre es respectarà **la voluntat de les persones agredides** a l'hora de dirigir l'abordatge del seu cas, tot tenint en compte els límits legals existents.
- Per tots els casos, els diferents agents implicats en aquest protocol vetllaran perquè **no es culpabilitzi a les persones agredides**. Això implica no qüestionar la seva conducta, aparença, relat o origen cultural.
- Tots els casos es tractaran amb la **màxima confidencialitat**, preservant per sobre de tot la identitat de les persones agredides, sempre que així ho desitgin.
- Davant de qualsevol situació d'agressió, els serveis implicats en el protocol actuaran amb la **màxima celeritat** sense que això vagi en detriment en la qualitat de la seva actuació.
- L'administració mostrarà en tots els casos, de manera manifesta, el seu **rebuig a qualsevol forma d'agressió** masclista que es pugui produir al municipi i/o comarca.
- **La sensibilitat, el bon tracte i la cura** seran els trets identitaris en l'atenció de casos de violències sexuals.
- Tota **la societat és corresponsable** d'abordar les violències sexuals, en tant que és una problemàtica col·lectiva que afecta a tothom i una vulneració dels drets humans.

2.3. Rol dels diferents agents

En aquest apartat es descriuen les diferents figures que s'han inclòs en aquest protocol, tot tenint en compte les diferents conclusions que es desprenen de la diagnosi i l'abast de l'eina d'actuació. Així mateix, el protocol distingeix dos moments en els quals una persona pot activar els diferents circuits: quan es troba en el mateix espai d'oci i acudeix a algun dels diferents serveis disponibles per aquests casos; o bé fora de l'espai d'oci, on la persona pot acudir a recursos permanents que es contempen dins dels circuits d'abordatge de les violències sexuals i lgtbifòbiques.

2.3.1. Agents presents als espais d'oci

Personal de les barres d'esdeveniments públics	
Nivell d'intervenció:	Prevenició, detecció i atenció.
Tasques a desenvolupar en el marc del protocol:	<ul style="list-style-type: none"> - Informar a les persones assistents de l'esdeveniment sobre la existència del protocol. - Mostrar en un espai visible de la barra l'adhesió a la campanya/protocol per tal que les persones assistents sàpiguen que hi poden acudir. - Coordinar-se amb les diferents persones i agents que formen part del protocol, abans, durant i després de l'inici de l'esdeveniment. - Fer una primera atenció a les persones que es dirigeixin cap a elles reportant una agressió, buscant un espai de seguretat i preservant a la persona de cap perill, abans de fer cap derivació que estableixi el circuit. - Derivar els diferents casos d'agressió segons el circuit establert (cossos de seguretat, punt lila, etc.).
Accessibilitat al servei:	La via de contacte serà dirigint-se físicament a les barres de l'esdeveniment. Un cop allà preguntar si hi ha alguna persona responsable del protocol.

Cossos de seguretat privada	
Nivell d'intervenció:	Detecció i atenció.
Tasques a desenvolupar en el marc del protocol:	<ul style="list-style-type: none"> - Coordinar-se amb les diferents persones i agents que formen part del protocol, abans, durant i després de l'inici de l'esdeveniment. - Informar de l'existència del protocol a aquelles persones que puguin estar vivint una situació d'assetjament o agressió. - Emetre les diligències que es precisin en cas d'engegar processos administratius contra la persona/es que han agredit. - Actuar contra la persona agressora en cas que hi hagi ús de violència física o s'hagi de fer fora a algú d'un espai festiu. - Fer una primera atenció a les persones que es dirigeixin cap a elles reportant una agressió. - Derivar els diferents casos d'agressió segons el circuit establert.
Accessibilitat al servei:	La via de contacte serà dirigint-se físicament al personal de seguretat privada

Personal de control d'accessos	
Nivell d'intervenció:	Detecció i atenció.
Tasques a desenvolupar en el marc del protocol:	<ul style="list-style-type: none"> - Coordinar-se amb les diferents persones i agents que formen part del protocol, abans, durant i després de l'inici de l'esdeveniment. - Informar de l'existència del protocol a aquelles persones que puguin estar vivint una situació d'assetjament o agressió. - Fer una primera atenció a les persones que es dirigeixin cap a elles reportant una agressió. - Derivar els diferents casos d'agressió segons el circuit establert.
Accessibilitat al servei:	La via de contacte serà dirigint-se físicament al personal responsable de l'accés a l'espai festiu.

Personal tècnic de l'ajuntament que participa de l'organització dels esdeveniments (tècniques de cultura, joventut, igualtat, etc.)	
Nivell d'intervenció:	Seguiment dels diferents nivells
Tasques a desenvolupar en el marc del protocol:	<ul style="list-style-type: none"> - Vetllar per la coordinació dels diferents agents implicats en el desenvolupament del protocol. - Vetllar perquè els diferents casos detectats segueixin el circuit i les premisses pactades. - Fer un seguiment de l'actuació desplegada pels equips de professionals del Punt Lila (en cas que n'hi hagi). - Fer una valoració global de la sensibilització feta, així com també dels diferents incidents detectats.

Polícia Local	
Nivell d'intervenció:	Detecció i atenció.
Tasques a desenvolupar en el marc del protocol:	<ul style="list-style-type: none"> - Atendre a les persones que es dirigeixin cap a elles reportant una agressió. - Informar dels drets que les persones agredides tenen davant la casuística presentada. - Informar dels procediments i recursos existents a les persones agredides. - Derivar el cas al Punt Lila per ampliar informació de les opcions existents així com per fer un acompanyament emocional de la persona agredida. - Coordinar-se amb les diferents persones i agents que formen part del protocol, abans, durant i després de l'inici de l'esdeveniment. - Procedir a la identificació i /o detenció de la/les persones agressores en cas que les circumstàncies ho requereixin. - Derivar el cas als cossos de Mossos d'Esquadra, fent especial menció al Grup d'Atenció a la Víctima, quan la situació ho requereixi. - Informar a les persones corresponents de l'Ajuntament, i al personal del Punt Lila, del nombre y característiques de les situacions de violència sexual ateses.
Accessibilitat al servei:	La via de contacte serà dirigint-se físicament als cossos de policia local presents a l'esdeveniment, a través del telèfon 112 o a la comissaria de la Policia Local al carrer Tarragona, 64.

Serveis sanitaris	
Nivell d'intervenció:	Atenció
Tasques a desenvolupar en el marc del protocol:	<ul style="list-style-type: none"> - Informar dels procediments i recursos existents a les persones agredides. - Atendre a les persones que es dirigeixin cap a elles reportant una agressió. - Coordinar-se amb les diferents persones i agents que formen part del protocol. - Oferir acompanyament emocional per part del personal del Punt Lila. - Traslladar a l'hospital de referència a les persones víctimes d'agressió que ho requereixin. - Informar a les persones corresponents de l'Ajuntament, i al personal del Punt Lila, del nombre y característiques de les situacions de violència sexual ateses.
Accessibilitat al servei:	La via de contacte serà dirigint-se físicament a l'ambulància present a l'esdeveniment, a través del telèfon 112, dirigint-se al Centre d'Atenció Primària de Roses (carretera Mas Oliva, 23) o a l'Hospital de Figueres (Ronda del Rector Arolas, s/n, Figueres).

Punt Lila	
Nivell d'intervenció:	Prevenició, detecció i atenció.
Tasques a desenvolupar en el marc del protocol:	<ul style="list-style-type: none"> - Realitzar accions de sensibilització vers les violències sexuals i lgtbifòbiques als espais d'oci. - Informar a la ciutadania de l'existència del Protocol. - Observar l'espai d'actuació per tal de detectar possibles conductes masclistes o situacions de violència. - Atendre a les persones que es dirigeixin cap a elles reportant una agressió. - Oferir acompanyament emocional en tot moment a les persones víctimes d'agressions. - Oferir acompanyament a comissaria per interposar denúncia o a l'hospital en cas que la persona agredida així ho desitgi. - Coordinar-se amb les diferents persones i agents que formen part del protocol, abans, durant i després de l'inici de l'esdeveniment. - Planificar rutes a l'entorn d'oci nocturn per la detecció de casos (pel cas d'agents itinerants). - Informar al personal de l'Ajuntament sobre els esdeveniments més rellevants en el transcurs de la seva acció. - Registrar els diferents casos d'agressió reportats. - Informar dels drets que les persones agredides tenen davant la casuística presentada. - Informar dels procediments i recursos existents a les persones agredides.
Accessibilitat al servei:	La via de contacte serà dirigint-se físicament al punt lila o bé informant al personal de l'organització de l'esdeveniment en cas que el punt lila sigui mòbil (agents itinerants).

Personal de suport del Punt Lila (persones voluntàries o persones de referència)	
Nivell d'intervenció:	Prevenció, detecció i atenció.
Tasques a desenvolupar en el marc del protocol:	<ul style="list-style-type: none"> - Fer una primera atenció a les persones que es dirigeixin cap a elles reportant una agressió. - Derivar els diferents casos d'agressió al Punt Lila o servei de referència. - Informar a la ciutadania de l'existència del Protocol. - Registrar els diferents casos d'agressió reportats en cas que no hi hagi Punt Lila. - Informar al personal de l'Ajuntament sobre els esdeveniments més rellevants en el transcurs de la seva acció en cas que no hi hagi Punt Lila. - Oferir acompanyament emocional en tot moment a les persones víctimes d'agressions.
Accessibilitat al servei:	La via de contacte serà dirigint-se físicament a alguna de les persones voluntàries o de referència, que portaran algun distintiu per tal que se les pugui identificar.

Personal d'equipaments municipals	
Nivell d'intervenció:	Prevenció, detecció i atenció.
Tasques a desenvolupar en el marc del protocol:	<ul style="list-style-type: none"> - Informar a les persones usuàries sobre la existència del protocol. - Coordinar-se amb les diferents agents per l'abordatge de casos. - Disposar d'una persona de referència per l'atenció dels casos que puguin sorgir. - Fer una primera atenció a les persones que es dirigeixin cap a elles reportant una agressió, buscant un espai de seguretat i preservant a la persona de cap perill, abans de fer cap derivació que estableixi el circuit.
Accessibilitat al servei:	Personal present de cada equipament.

2.3.2. Agents externs a l'espai d'oci

SIAD	
Nivell d'intervenció:	Prevenció, detecció, atenció i recuperació.
Tasques a desenvolupar en el marc del protocol:	<ul style="list-style-type: none"> - Oferir atenció individual integral per l'abordatge de casos de violència masclista i lgtbifòbica. - Oferir atenció psicològica a les persones que han viscut una situació d'agressió. - Oferir assessorament legal a les persones que han viscut una situació d'agressió. - Coordinar-se amb el conjunt de serveis del territori per oferir un servei integral a les persones víctimes d'agressions. - Derivar als casos atesos a altres serveis que es considerin oportuns.
Accessibilitat al servei:	La forma d'adreçar-se directament al SIAD és per la via telemàtica a través del correu electrònic siad@roses.cat , o a través de Serveis Socials. El servei d'atenció psicològica està present els dimecres en horari de matí i tarda a la seu de Benestar Social (carrer Tarragona, 87 – Casa del Mar).

SAI	
Nivell d'intervenció:	Prevenició, detecció, atenció i recuperació.
Tasques a desenvolupar en el marc del protocol:	<ul style="list-style-type: none"> - Ser un espai de sensibilització i informació per a persones i entitats de tota la comarca, per tal de mostrar la diversitat d'orientació sexual i d'identitat de gènere i prevenir la lgbifòbia. - Donar informació, atendre incidències i possibles casos de discriminació. - Facilitar informació, assessorament i formació específica a professionals i població en general en matèria LGTBI. - Oferir atenció psicoterapèutica adreçat a persones LGTBI i el seu entorn. - Facilitar assessorament jurídic especialitzat.
Accessibilitat al servei:	De manera telemàtica a través del correu atenciolgtbi@altemporda.cat ; a través del telèfon 972 677 050; o de manera presencial al carrer Nou, 48 de Figueres. L'horari d'atenció és de dilluns a divendres de 9 a 14h.

Mossos d'Esquadra	
Nivell d'intervenció:	Prevenició, detecció, atenció.
Tasques a desenvolupar en el marc del protocol:	<ul style="list-style-type: none"> - Assessorar a altres agents del protocol sobre el funcionament del protocol intent a través del GAV. - Assessorar legalment a les persones que viuen situacions de violència sexual a través del GAV. - Coordinar-se amb el conjunt de serveis del territori per oferir un servei integral a les persones víctimes d'agressions. - Iniciar tràmits judicials en cas de denúncia. - Realitzar les investigacions oportunes per l'encausament dels agressors. - Derivar als casos atesos a altres serveis que es considerin oportuns.
Accessibilitat al servei:	Presencialment a la comissaria de Roses, a la carretera Arenes, 49; o bé a través dels telèfons 972 54 18 50 o el 112.

Serveis sanitaris	
Nivell d'intervenció:	Detecció i atenció.
Tasques a desenvolupar en el marc del protocol:	<ul style="list-style-type: none"> - Realitzar les proves forenses que es precisin per demostrar els casos de violència sexual en cas que així ho desitgi la persona agredida. - Coordinar-se amb el conjunt de serveis del territori per oferir un servei integral a les persones víctimes d'agressions. - Derivar als casos atesos a altres serveis que es considerin oportuns.
Accessibilitat al servei:	Dirigint-se al Centre d'Atenció Primària de Roses (carretera Mas Oliva, 23) o a l'Hospital de Figueres (Ronda del Rector Arolas, s/n, Figueres).

Serveis socials (àrea amb especialització en casos de violències masclistes)	
Nivell d'intervenció:	Detecció i atenció.
Tasques a desenvolupar en el marc del protocol:	<ul style="list-style-type: none"> - Ser la primera porta d'entrada pels casos de violència sexual i lgtbifòbica al municipi. - Fer una primera atenció a les persones que es dirigeixin cap a elles reportant un cas de violència sexual o lgtbifòbica. - Coordinar-se amb el conjunt de serveis del territori per oferir un servei integral a les persones víctimes d'agressions. - Derivar als casos atesos a altres serveis que es considerin oportuns.
Accessibilitat al servei:	De manera presencial amb cita prèvia a l'Avinguda Tarragona, 83 (atenció de dilluns a divendres de 9.30 a 14h), a través del correu electrònic acciosocial@roses.cat , o del telèfon 972 15 29 26.

2.4. Circuits d'actuació.

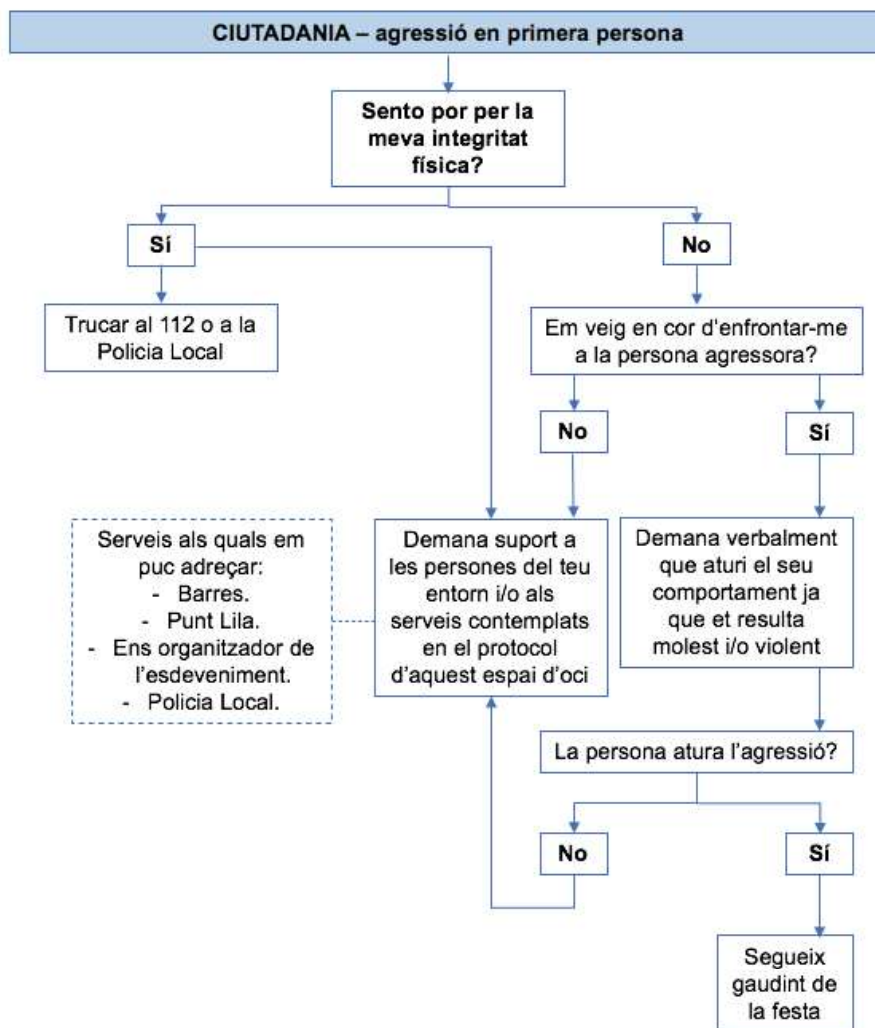
A continuació es mostren les indicacions genèriques que s'han de seguir en cas de d'agressió sexual en un espai públic d'oci. Els diferents algorismes que es mostren a continuació poden ser adaptats a les noves realitats del territori i a les noves necessitats que puguin sorgir. D'aquesta manera es vol recalcar que el Protocol és una eina viva i que es revisarà la seva adaptabilitat a les circumstàncies presents de manera periòdica.

Finalment, cal recalcar que els circuits presents són compatibles i complementaris amb altres ja en funcionament com és el *Protocol de seguretat contra les violències sexuals en els entorns d'oci*, del Departament d'Interior (Generalitat de Catalunya).

2.4.1. Indicacions pel conjunt de la ciutadania

a) *En cas de viure una agressió en primera persona.*

Algoritme 1. Ciutadania en cas de viure una agressió.



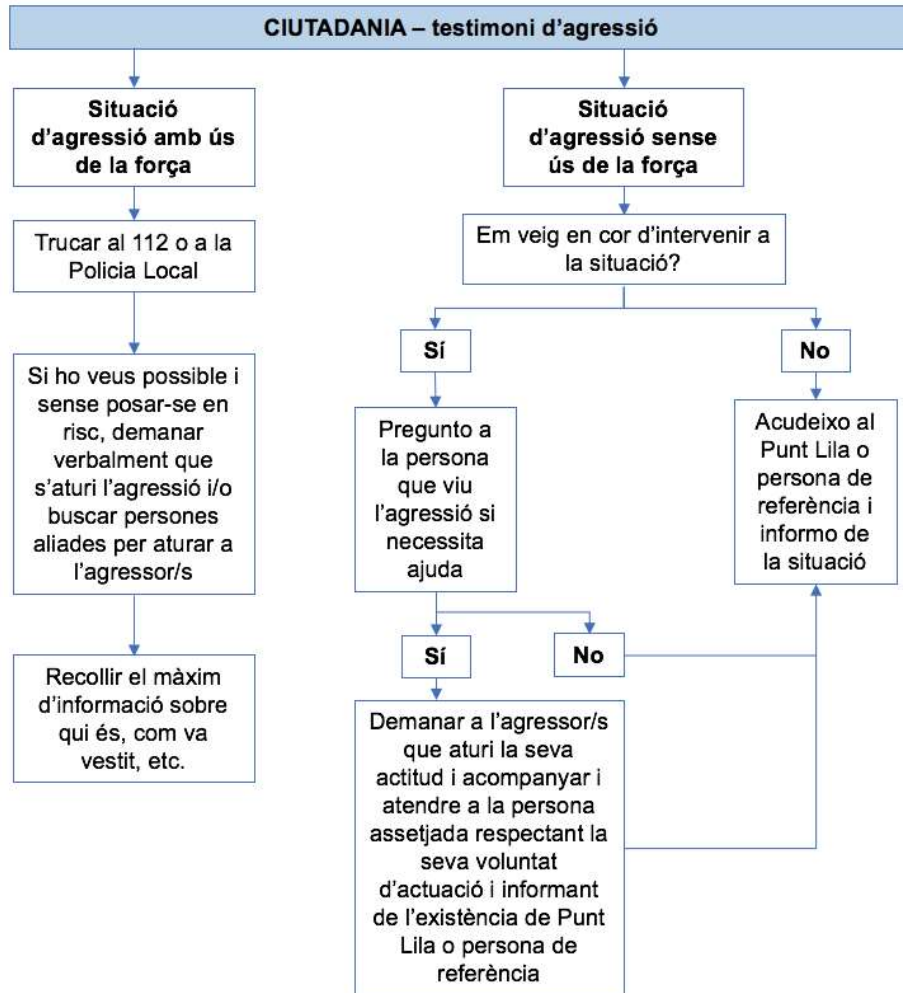
En cas de viure una agressió sexual o lgtbifòbica cal que la persona sigui coneixedora dels seus drets, que són:

- Disposar d'assessorament jurídic gratuït a través del SIAD / SAI.
- Disposar d'un advocat/da d'ofici a l'hora d'interposar una denúncia.
- Tenir accés a un servei de traducció gratuït en cas que la persona ho precisi.
- Rebre atenció psicològica especialitzada d'emergència a través del Grup d'Atenció qui farà la derivació al Servei d'Emergències Mèdiques.
- Disposar atenció psicològica especialitzada a través del SIAD / SAI.

- A interposar una denúncia contra l'agressor/s si així ho desitja. Per iniciar aquest tràmit no cal que sigui immediatament després de l'agressió. La persona ha de disposar del temps que sigui necessari a l'hora d'emprendre l'estratègia que vulgui seguir.
- Rebre atenció mèdica en qualsevol moment. Quan aquesta atenció es fa immediatament després de l'agressió és per deixar constància de proves forenses que recolzin la seva causa.
- Ser tractada amb respecte en tot moment, sense que es posi en qüestió en cap cas la seva actitud, aparença o relat dels fets.
- Pel cas de persones menors d'edat cal que:
 - S'informi als tutor/es legals de la situació que la persona ha viscut, sempre que aquesta sigui constitutiva d'un delictes.
 - La persona sigui informada dels circuits existents i dels diferents recursos que té al seu abast per poder abordar la situació.
 - La persona ha de saber que, en cas d'acudir a qualsevol altre servei públic d'atenció directa (Serveis sanitaris, Mossos d'Esquadra, Serveis Socials o SAI/SIAD), s'actuarà d'ofici i que, per tant, se seguiran els circuits propis d'aquests recursos.

b) En cas de ser testimoni d'una agressió.

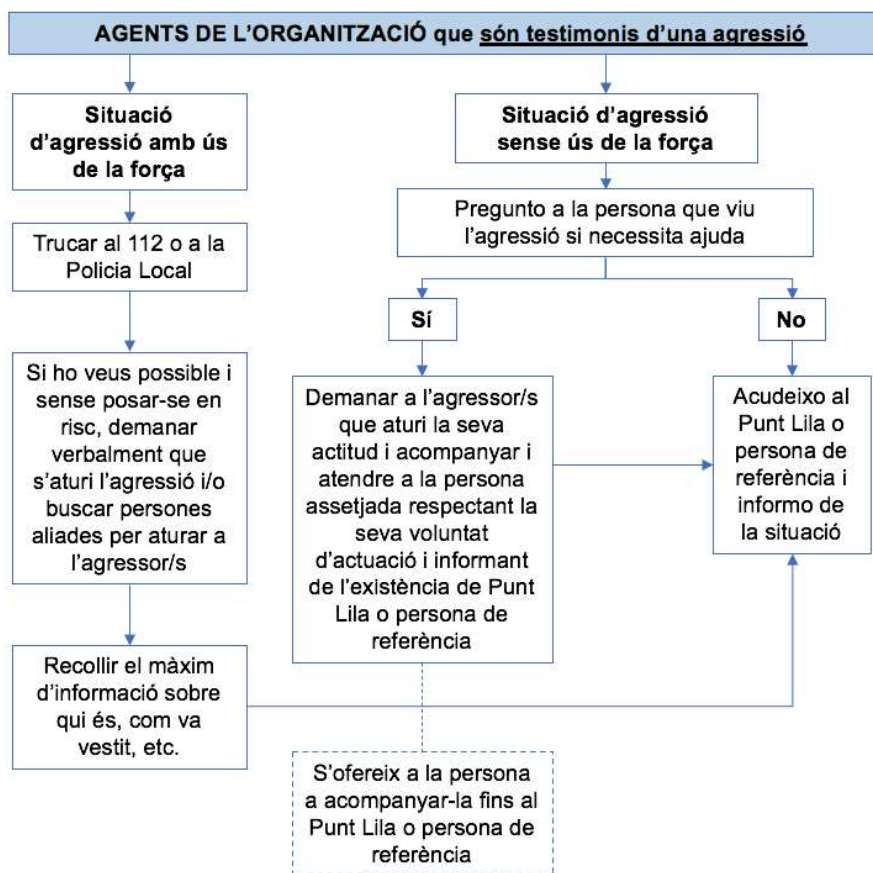
Algorisme 2. Ciutadania testimoni d'una agressió.



2.4.2. Indicacions per agents que formen part de l'organització de l'esdeveniment (barres, tècniques, voluntariat del Punt Lila i control d'accessos)

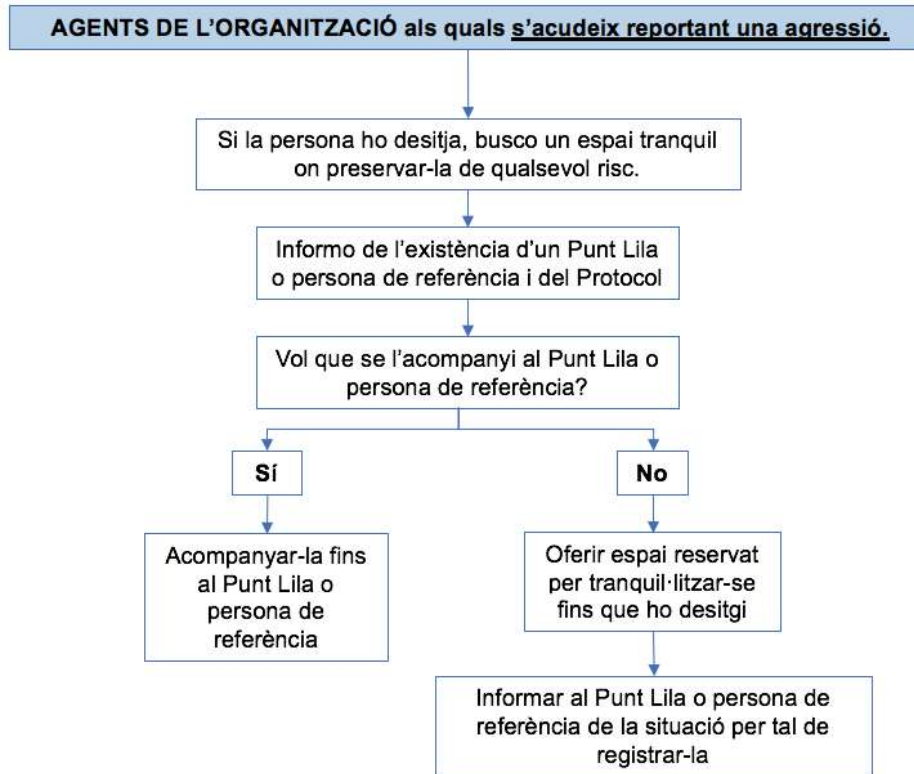
a) En cas de ser testimonis d'una agressió

Algorisme 3. Agents de l'organització testimonis d'agressió.



b) En cas de rebre una persona que ha viscut una agressió

Algoritme 4. Agents de l'organització que reben un cas d'agressió.



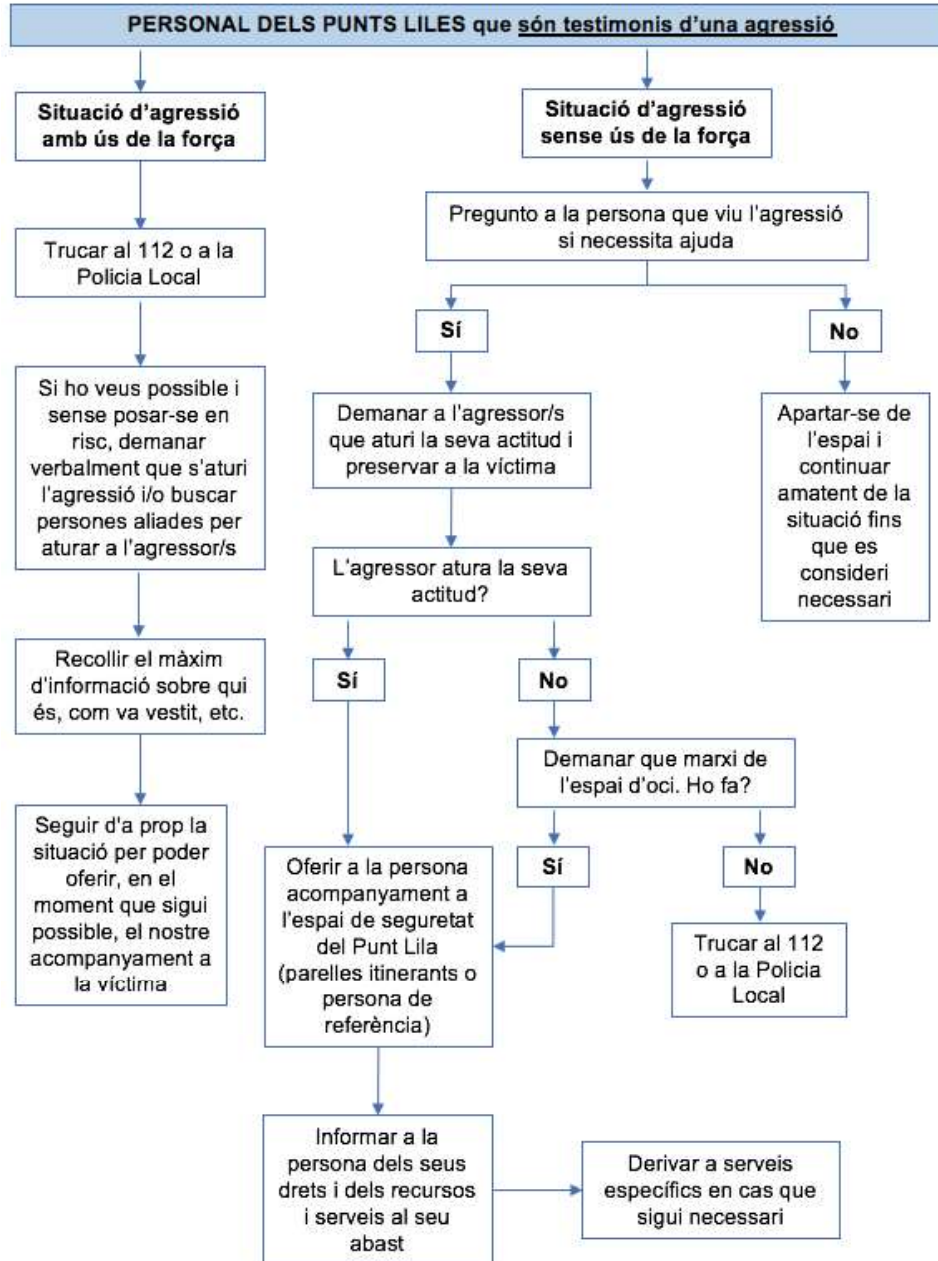
2.4.3. Indicacions pel personal professional dels Punts Liles

a) Indicacions genèriques

- En el moment de recomanar a qualsevol persona que, per les seves circumstàncies, acudeixi al SIAD, el SAI o Serveis socials, la persona responsable del Punt Lila informará als serveis citats de la derivació aconsellada.
- Les persones professionals dels Punts Liles podran ser convocades a la Taula de seguiment de casos quan es consideri necessari per treballar sobre alguna de les intervencions fetes.
- A l'hora d'atendre persones menors d'edat caldrà informar-les sobre l'actuació d'ofici que s'exercirà sobre elles si s'acudeix a Mossos d'Esquadra o al SIAD, en cas d'existir un delictes d'agressió. Així, mateix, se la informará de quins serveis estan al seu abast per poder fer un seguiment del seu procés en cas de no voler interposar una denúncia.

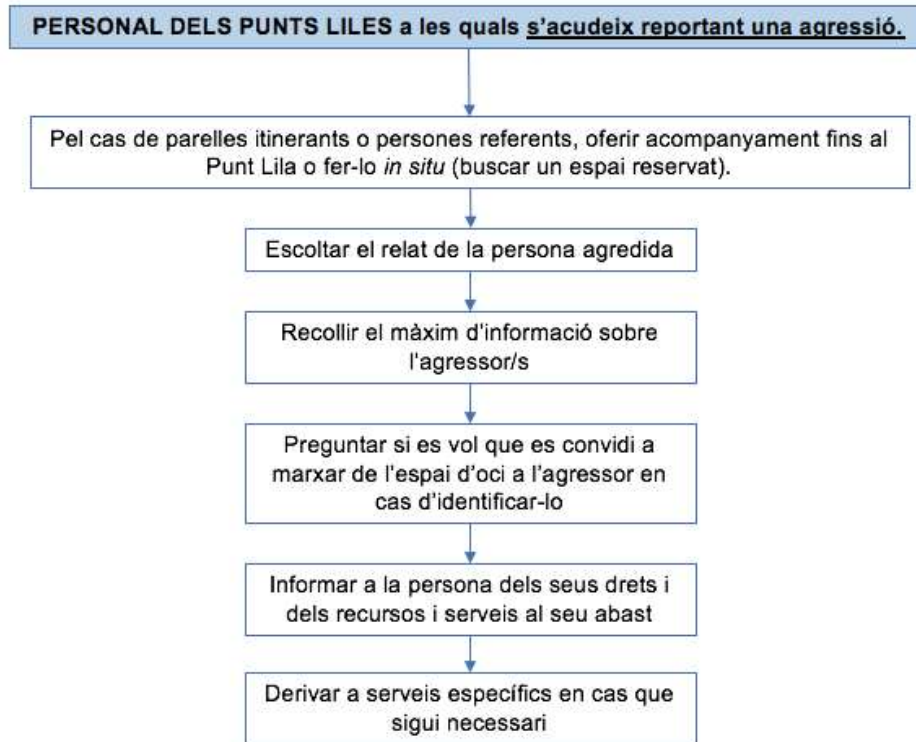
b) En cas de ser testimonis d'una agressió

Algorisme 5. Personal dels punts liles testimonis d'agressió.



c) En cas de rebre una persona que ha viscut una agressió

Algoritme 6. Personal dels punts liles que reben un cas d'agressió.



2.4.4. Indicacions pels cossos de seguretat i serveis sanitaris

Aquest protocol contempla la complementarietat amb el *Protocol de seguretat contra les violències sexuals en els entorns d'oci* del Departament d'Interior, on allà es descriuen els circuits i rols a portar a terme en casos d'agressió sexual tant pels agents de seguretat pública, com pels agents de seguretat privada. De la mateixa manera, els serveis sanitaris d'emergència actuen en base als seus propis protocols a l'hora d'atendre a una persona en un espai públic. Tanmateix, en aquest document es vol deixar constància que:

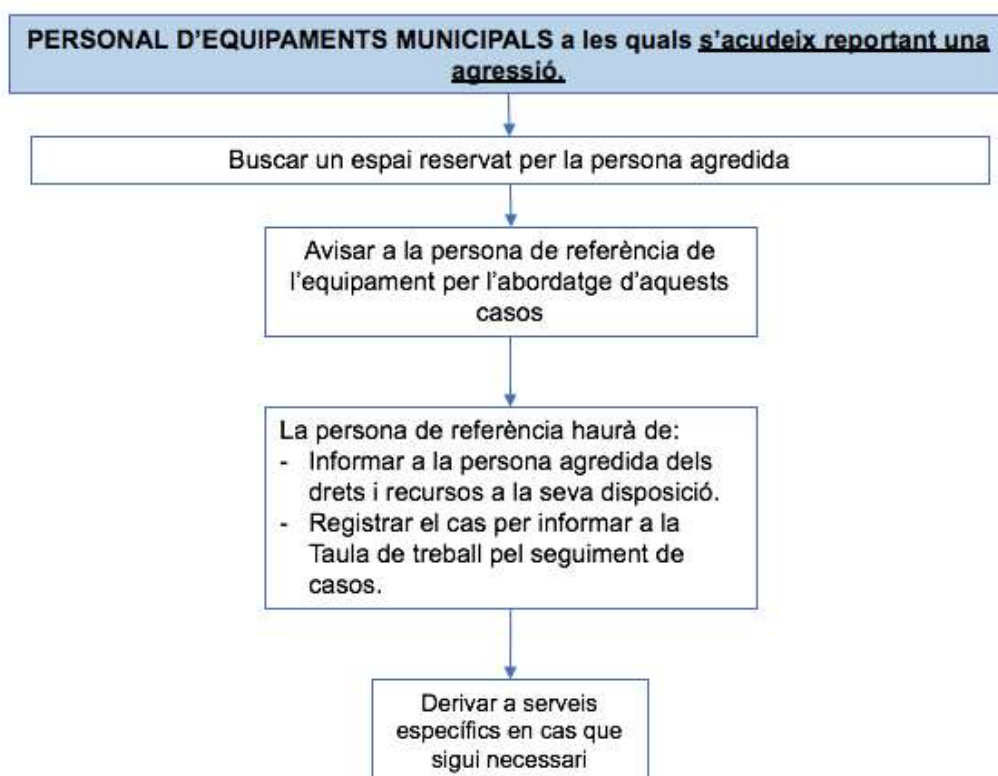
- Resulta recomanable comptar amb les persones professionals dels punts liles per acompanyar emocionalment a les persones que han viscut una agressió, independentment de la seva condició (circumstancial, d'edat, gènere, origen, etc.).
- Resulta recomanable demanar a les professionals dels punts liles acompanyar físicament a les persones que han viscut una agressió al trasllat a comissaria o a l'hospital, en cas que les circumstàncies ho exigeixin.
- Pel cas dels cossos de seguretat públics i els serveis sanitaris, es recomana que, en cas de detectar un cas d'agressió, es derivi el cas amb la màxima celeritat al Grup d'Atenció a la Víctima de Mossos d'Esquadra.

- Resulta indispensable per la recuperació dels traumes psicològics que viuen les persones agredides sexualment evitar al màxim els processos de revictimització de les mateixes que es poden produir mitjançant algunes pràctiques com: la demanda reiterada de l'explicació de la situació viscuda, el qüestionant del relat exposat o de les circumstàncies en les que s'ha donat l'agressió. En cas de dubte a l'hora de gestionar aquest tipus de situacions consultar amb personal qualificat.

2.4.5. Indicacions pel personal dels equipaments d'oci municipals

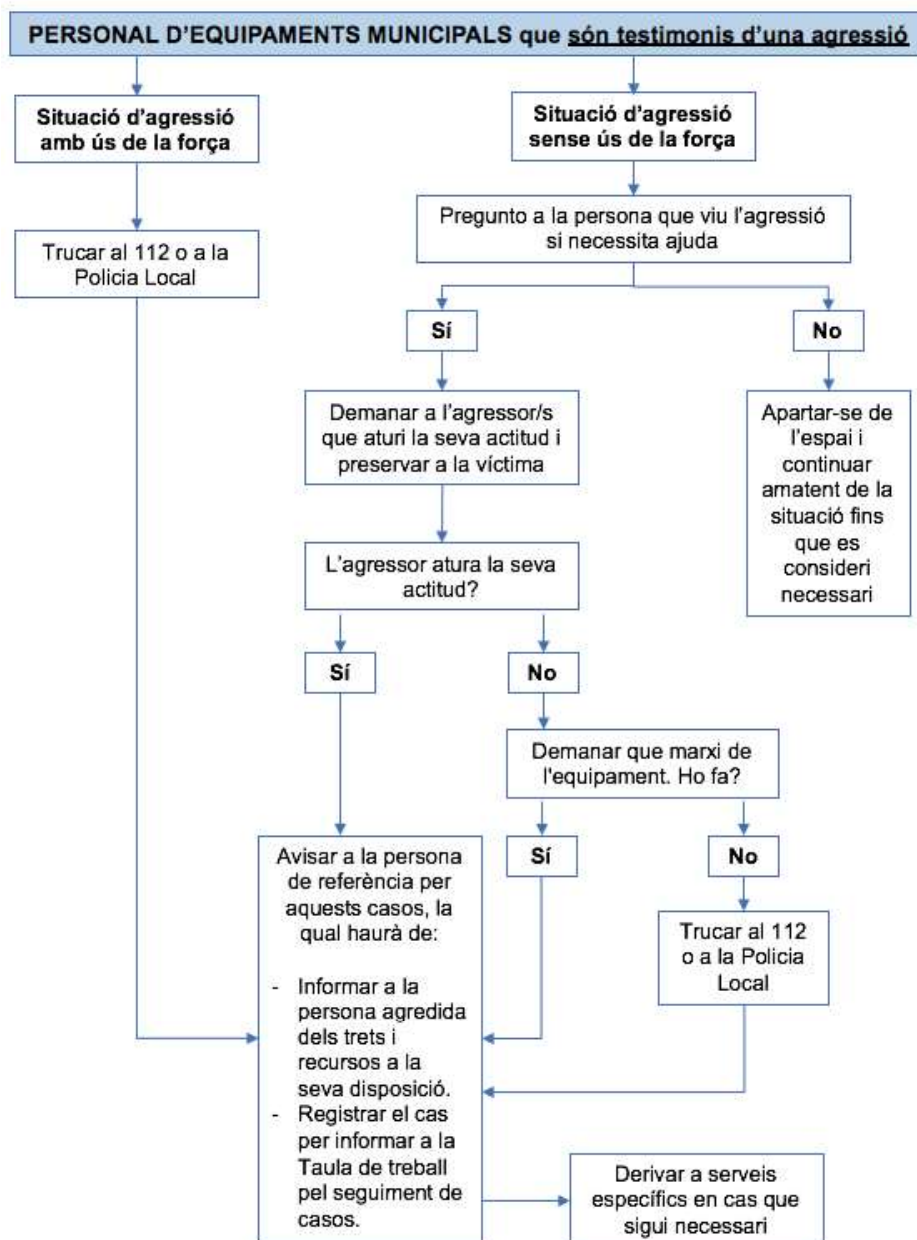
a) *En cas de rebre una persona que ha viscut una agressió*

Algoritme 7. Personal d'equipaments municipals als quals s'acudeix reportant una agressió.



b) En cas de ser testimonis d'una agressió

Algoritme 7. Personal d'equipaments municipals als quals s'acudeix reportant una agressió



2.4.6. Pautes generals per tractar amb l'agressor o agressors

En aquest punt es volen donar algunes indicacions sobre com gestionar una situació d'agressió amb la persona que l'està perpetrant, sempre i quan garantim l'atenció a la persona agredida i comptem amb el seu vist i plau per intervenir:

- En casos d'agressió amb violència física no hem d'intervenir si això pot posar en risc la nostra integritat física i psicològica. A més, qualsevol contenció que es faci pot ser jugada en contra nostra en cas d'arribar a la via judicial. Per aquests casos sempre és millor acudir als cossos de seguretat pública o privada de l'entorn en el que ens trobem.
- Pot haver situacions en les que la persona agressora no s'adoni de les conseqüències que les seves accions poden tenir en la vida de les persones per manca de consciència sobre les opressions i privilegis de les societats patriarcals. Hem de tenir present aquest fet intentar tenir una actitud pedagògica a l'hora de cridar l'atenció sobre la conducta que està portant a terme. Aquesta estratègia resulta més efectiva per la prevenció de noves situacions que no la confrontació directa.
- En cas de no disposar de les eines i arguments per poder cridar l'atenció a una persona/es que assetja a una altra o altres, s'ha de comptar amb les professionals dels punts liles, qui estaran capacitades per fer-ho.
- Hi ha persones que no volen sentir qüestionats els seus privilegis i poders i que, per tant, poden obviar el crit d'atenció que se'ls pugui fer davant d'una situació d'agressió. Davant d'aquestes circumstàncies s'ha d'intentar mantenir la calma, seguir el protocol d'actuació pautat i avisar a les professionals del punt lila o referents de gènere de l'espai d'oci perquè es responsabilitzin de la situació.

1. Glossari de conceptes

Androcentrisme: visió del món que situa a l'home, la seva mirada i interessos, en el centre d'atenció, i que comporta el silenciament, omissió o invisibilització de les dones.

Cis / cisgènere: persona que té una identitat de gènere concordant amb el seu sexe biològic.

Consentiment: acord verbal que estableix que les parts involucrades en una relació sexual ho fan a gust, de manera sana, conscient i sense coaccions.

Feminisme: moviment social i intel·lectual de presa de consciència de la dominació i opressió del sistema patriarcal, i que té com a objectiu transformar la societat des de l'acció.

Gènere: construcció social i cultural, que defineix les diferents característiques emocionals, afectives, conductuals i intel·lectuals, que cada societat assigna com a propis i naturals dels homes i les dones. El gènere no té perquè tenir correspondència amb el sexe. Així jo em puc sentir dona, mentre que el meu sexe pot ser masculí.

Heteronormativitat: imposició del model heterosexual com acceptable, per sobre dels altres, en tots els àmbits de relació, tant públics com privats.

Immobilitat tònica: resposta cerebral involuntària que tenen moltes persones davant la por. És una estratègia bàsica de defensa en la qual disminueix la nostra capacitat de raonament i només actuem per reflexes i hàbits, quedant paralizades i sense la possibilitat de lluitar ni demanar socors. Aquesta reacció afecta a la memòria, donant peu a relats confusos o desordenats sobre els fets ocorreguts. Un estudi del 2017 publicat a la revista *Acta Obstetricia et Gynecologica Scandinavica* va determinar que el 70% de les víctimes d'agressió sexual que arribaven a un centre d'emergències d'Estocolm havien experimentat aquesta paràlisi, i un 48% ho va fer en grau extrem.

Interseccionalitat: marc per explorar la dinàmica entre identitats coexistents i sistemes connectats d'opressió. D'aquesta manera, les opressions de la societat (racisme, sexisme, classisme, homofòbia, etc.) no actuen de manera independent, sinó que són formes d'exclusió que estan interrelacionades i no es poden analitzar per separat. Concepte creat per Kimberlé Crenshaw al 1989.

Purplewashing o pinkwashing (LGTBI+): estratègies de control de l'opinió pública o d'instrumentalització política que fan algunes administracions, empreses o organitzacions a través de polítiques d'igualtat o de diversitat LGTBI per la neteja de la seva imatge.

Revictimització (o victimització secundària): maltractament addicional exercit contra les dones que es troben en situació de violència masclista com a conseqüència directa o indirecta dels déficits quantitius i qualitius de les intervencions dutes a terme pels organismes responsables de la seva atenció, i també per les actuacions desencertades provinents d'altres agents implicats.

Sexe: condició biològica determinada naturalment a les persones en el moment de néixer que categoritza a les persones en funció dels òrgans sexuals que té. Per exemple, ets de sexe femení si neixes amb un aparell genital femení (ovaris, vagina, úter, etc.).

Sexisme: divisió de les persones en base al seu sexe i assignació de rols i normes segons aquesta divisió. El sexisme subordina a les dones i exclou a totes les persones que, amb la seva aparença física i/o identitat, s'emmarquen fora de les normes del gènere.

2. Consideracions a l'hora d'elaborar una estratègia comunicativa pel protocol

En cas que les administracions siguin coneixedores de situacions de violència sexual i lgtbifòbica cal que se segueixin algunes premisses importants a l'hora de comunicar-ho públicament. Per això existeixen agències i entitats especialitzades¹⁵ que assessoren en aquesta labor, no obstant, aquí es puntualitzen algunes consideracions rellevants:

- És important tractar la violència sexual com una vulneració dels drets humans i un atemptat contra la llibertat de les dones.
- Presentar les violències sexuals com a fenomen estructural que afecta a tota la societat, lluny de ser un problema d'uns pocs homes amb problemàtiques de salut mental o un fet extraordinari puntual.
- Cal respectar l'anonimat i la confidencialitat de les persones agredides sempre que així ho desitgin.
- Es recomanable presentar les dades tenint en compte la individualitat de les persones que viuen agressions, més enllà de les estadístiques.
- S'insta a emprar una terminologia coincident amb el protocol que eviti la banalització, la frivolitització i els estereotips lligats a la cultura patriarcal i el masclisme.
- Cal evitar el sensacionalisme a través de detalls morbosos de les agressions que no tenen cap tipus d'interès informatiu, vulneren la intimitat de les víctimes i les presenten com a objectes d'agressió.
- Evitar els eufemismes i les fórmules condicionals que resten autoritat i credibilitat al relat de les persones agredides.
- No difuminar la responsabilitat dels agressors focalitzant la responsabilitat en factors externs (famílies, administracions, etc.) ni en les circumstàncies particulars en els que es van donar l'agressió (consum de drogues, espai en el qual es van produir els fets, relació sexo-afectiva entre víctima i agressor, etc.).
- Informar dels recursos i eines (com el protocol) per l'abordatge d'aquest tipus de situacions als espais públics d'oci.

¹⁵ Aadas, Almena Cooperativa feminista (2018): [Dones valentes. Agents d'una nova informació sobre les agressions sexuals](#). Institut Català de les Dones i Ajuntament de Barcelona.